

---

# 2020 대학자체평가 결과보고서

---



<요약본>

2020. 10.

**KCU대학교**

---

# 2020 KC대학교 자체평가보고서 목차

---

<b>PART 1. 서론</b> .....	<b>1</b>
1. 자체평가 목적 .....	1
2. 자체평가 일정 .....	1
3. 자체평가 영역 및 내용 .....	2
4. 자체평가 조직 및 역할 .....	3
 <b>PART 2. 대학현황</b> .....	 <b>5</b>
1. 대학 설립목적 .....	5
2. 대학 주요연혁 .....	6
3. 대학 행정조직 및 기구표 .....	7
4. 교원 현황 .....	7
5. 직원 현황 .....	8
6. 학생 현황 .....	8
7. 주요시설 및 설비 현황 .....	8
8. 예·결산 현황 .....	9
 <b>PART 3. 영역별 평가결과</b> .....	 <b>11</b>
1. 대학이념 및 경영 .....	11
2. 교육 .....	15
3. 교직원 .....	29
4. 교육시설 및 학생지원 .....	34
5. 대학성과 및 사회적 책무 .....	39
 <b>PART 4. 평가결과 종합의견</b> .....	 <b>43</b>
1. 평가결과 요약 .....	43
2. 종합의견 및 개선과제 .....	44
 <b>부록. 대학정보공시 정량지표 자료</b> .....	 <b>55</b>

## PART 1. 대학현황

### 1. 대학 설립목적

#### □ 대학 설립목적

우리대학은 충성되고 신실한 사람을 잘 가르치는 대학이라는 사명과 지역사회와 동반 성장하는 작지만 강한 대학이라는 비전을 가지고, 국가와 대학의 시대적·학문적 요구를 반영하여 교육목표를 달성하고자 한다. 또한 기독교 대학의 기독교적 가치관을 지키며, 지역적으로 낙후된 환경과 지역산업 특성에 따른 교육수요를 반영하여 우리대학이 나아가야 할 방향을 구체화하며 우리대학의 사명과 비전을 모두 실현하고자 한다.

사명	충성되고 신실한 사람을 잘 가르치는 대학
비전	지역사회와 동반 성장하는 창의융합 혁신 대학

#### □ 대학 교육목표

건학정신	“네가 많은 증인 앞에서 내게 들은 바를 충성된 사람들에게 부탁하라 저희가 또 다른 사람들을 가르칠 수 있으리라.” (디모데후서 2장 2절)
교육이념	기독교 진리를 바탕으로 한 일치·자유·사랑
교육목적	기독교 진리를 세상에 구현하기 위하여 심오한 학술 이론을 연구개발하고, 건전한 신앙과 교양을 함양하고 진취적 능력을 증진하여 창조적 신앙 인격을 갖춘 인재를 양성하며 교회와 사회 발전을 선도할 지도자 양성을 교육 목적으로 한다.
교육목표	<ul style="list-style-type: none"><li>• 실천적 능력을 갖춘 전문인 양성</li><li>• 글로벌 시대에 부응하는 세계인 양성</li><li>• 인간을 존중하는 봉사인 양성</li></ul>

## 2. 대학 주요연혁

일자	내용
1958. 04. 19.	Lewis Haskell Chesshir(최수열)선교사가 교회지도자 양성을 목적으로 「한국기독교학원」을 설립, 초대 원장에 A. R. Holton 선교사 취임, 본 학원에 신학과, 기독교사회사업학과 및 기독교교육학과로 개교. 학생 19명 선발
1966. 03.	「한국 그리스도의 교회 신학교」로 인가(초대 교장에 Daniel C. Hardin 선교사 박사 취임/입학정원 신학과 20명)
1967. 06.	제2대 교장에 William A. Richardson 선교사 취임
1969. 08.	제3대 교장에 Daniel C. Hardin 선교사 취임
1973. 06.	성서교육관(지상2층, 지하1층 1494. 56㎡) 준공
1973. 12.	「그리스도신학대학」 인가(초대학장에 Daniel C. Hardin 박사/입학정원 신학과 30명)
1974. 01.	「학교법인 김포그리스도의 교회」에서 「학교법인 한국 그리스도의 교회학원」으로 변경
1974. 06.	제2대 학장에 이지호 박사 취임 3대 연임
1985. 06.	제4대 학장에 강기필 취임
1988. 05.	제5대 학장에 기준서 박사 취임
1990. 10.	생활관(지하1층, 지상3층 1604.57㎡) 준공
1993. 02.	제6대 학장에 김진건 박사 취임
1994. 09.	제7대 학장에 이봉훈 박사 취임
1994. 09.	종교철학, 교회행정학, 사회복지학, 아동복지학, 선교언어학, 종교음악학과 도합 6개 학과 입학정원 280명을 증과증원
1994. 10.	신학대학원(M. Div.)신설 인가(총 정원 40명)
1996. 10.	신학부, 기독교복지학부, 교회음악학부로 학제개편(입학 330명)
1996. 11.	신학대학원 입학정원제로 조정(입학정원 32명, 총 정원 96명)
1997. 02.	“그리스도신학대학”에서 “그리스도신학대학교”로 개칭
1997. 04.	본관(지하1층, 지상5층 5,872.12㎡) 준공
1998. 02.	초대 총장에 김진건 박사 취임
1998. 10.	신학부, 사회복지학부, 음악학부, 경영정보학부 4개 학부 주간 190명, 야간 140명으로 학제개편
2002. 02.	제2대 총장에 기준서 박사 취임
2002. 10.	일반대학원 박사과정(신학 5명), 석사과정(신학,선학,상담학 15명)신설인가, 사회복지대학원 신설인가(입학정원 32명)
2002. 11.	교육대학원 신설인가(상담심리, 컴퓨터교육 입학정원 20명)
2003. 12.	교육대학원 전문상담교사 양성과정 신설인가(비학위과정 정원 60명)
2004. 11.	“그리스도신학대학교”에서 “그리스도대학교”로 개칭
2006. 08.	제3대 총장에 고성주 박사 취임
2009. 04.	신학부, 경영학부, 사회복지학부, 음악학부, 외국어인문학부 5개 학부 주간 270명, 야간 60명으로 학제개편

2010. 08.	제4대 총장에 임성택 박사 취임
2011. 03.	신학부, 사회복지학부, 아동복지상담심리학부, 경영학부, 외국어학부, 음악학부, 교양실용학부 등 7개 학부 주간 330명으로 학제개편
2012. 12.	신학부, 사회복지학부, 아동복지상담심리학부, 경영학부, 외국어학부, 음악학부, 교양실용학부 7개 학부 입학정원 주간 270명, 야간 60명으로 학제개편
2013. 12.	2013년 대학기관 평가인증결과 평가인증 획득
2014. 02.	제14대 이사장에 김진건 박사 취임
2014. 08.	제5대 총장에 박신배 박사 취임
2015. 05.	보건계열(간호학) 입학정원 40명 신설 배정, 신학부, 사회복지학부, 아동복지상담심리학부, 경영학부, 외국어학부, 음악학부, 간호학부, 식품과학부, 교양실용학부 9개 학부, 입학정원 주간 310명으로 학제개편 (2016학년도 입학생 적용)
2015. 09.	“그리스도대학교”에서 “케이씨대학교”로 개칭
2016. 02.	자율전공학부 신설, 신학과, 자율전공학부(경영학과, 빅데이터경영학과, 사회복지학과, 상담심리학과, G2 국제어학과), 음악콘텐츠학과, 간호학과, 식품과학과 등 1개 학부, 4개 학과에 입학정원 주간 310명으로 학제개편
2017. 01.	제15대 박재서 이사장 취임
2017. 02.	식품과학과를 식품영양학과로 변경
2018. 10.	제6대 총장에 이길형 박사 취임

### 3. 대학 행정조직 및 기구표

#### □ KC대학교 기구표

2019. 04. 기준



### 4. 교원 현황

#### □ 전임교원

2020. 4. 1. 고등교육통계조사 기준

(단위: 명)

교수			부교수			조교수			합계		
남	여	계	남	여	계	남	여	계	남	여	계
5	2	7	9	13	22	7	11	18	21	26	47

#### □ 비전임교원

2020. 4. 1. 고등교육통계조사 기준

(단위: 명)

겸임교원			초빙교원			기타교원			강사			합계		
남	여	계	남	여	계	남	여	계	남	여	계	남	여	계
4	4	8	4	3	7	0	1	1	39	39	78	47	47	94

## 5. 직원 현황

### □ 직원 현황

2020. 4. 1. 고등교육통계조사 기준

(단위: 명)

정규직									비정규직			합계		
일반직			기능직			별정직			계약직					
남	여	계	남	여	계	남	여	계	남	여	계	남	여	계
15	16	31	2	0	2	0	0	0	5	14	19	22	30	52

## 6. 학생 현황

### □ 재적학생

2020. 4. 1. 고등교육통계조사 기준, 정원내·외 재적학생수

(단위: 명)

학년	재학생			휴학생			재적학생		
	정원내	정원외	계	정원내	정원외	계	정원내	정원외	합계
1	293	24	317	72	8	80	365	32	397
2	262	25	287	106	6	112	368	31	399
3	281	41	322	99	6	105	380	47	427
4	364	61	425	83	5	88	447	66	513
계	1200	151	1,351	360	25	385	1560	176	1,736

## 7. 주요시설 및 설비 현황

### □ 교지 확보 현황

2020. 4. 1. 대학정보공시 기준

기준면적(㎡)		보유면적(㎡)	교지확보율(%)	
입학정원 기준	재학생 기준		입학정원 기준	재학생 기준
31,768	36,130	92,483	291.1	256.0

### □ 교사시설 확보 현황

2020. 4. 1. 대학정보공시 기준

기준면적(㎡)		보유면적(㎡)					교사시설 확보율(%)	
입학정원 기준	재학생 기준	기본시설	지원시설	연구시설	부속시설	기타시설	입학정원 기준	재학생 기준
15,884	18,065	14,133	3,039	0	0	0	108.1	95.1

## 8. 예·결산 현황

### □ 세입

2018 회계연도 결산 현황

(단위: 원)

구분	결산액	예산액
등록금수입	9,576,721,947	9,439,449,549
전입및기부수입	5,059,246,861	5,504,169,822
교육부대수입	288,283,519	319,877,000
교육외수입	143,641,044	127,598,981
투자및기타자산수입	896,447,830	931,657,253
고정자산매각수입	0	0
유동부채수입	0	0
고정부채입금	0	0
기본금	0	0
미사용전기이월자금	348,202,494	348,202,494
자금수입 총계	16,312,543,695	16,670,955,099

### □ 세출

2018 회계연도 결산 현황

(단위: 원)

구분	결산액	예산액
보수	6,557,446,349	6,701,891,557
관리운영비	1,465,374,030	1,976,276,241
연구학생경비	5,777,038,518	6,270,218,756
교육외비용	82,644,871	91,776,099
전출금	0	0
예비비	0	54,581,787
투자및기타자산지출	425,186,314	486,592,957
고정자산매입지출	842,318,295	617,674,060
유동부채상환	444,444,000	444,444,000
고정부채상환	0	0
미사용차기이월자금	718,091,318	27,499,642
자금지출 총계	16,312,543,695	16,670,955,099



## PART 2. 자체평가 추진현황

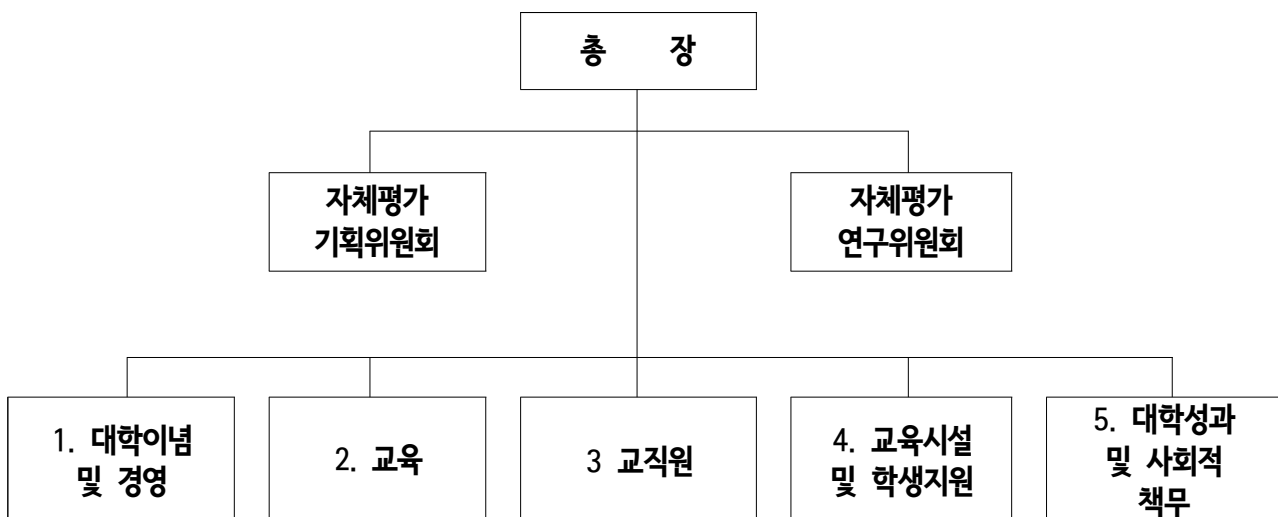
### 1. 자체평가 일정

#### □ 자체평가 세부일정

일정	역할
2020년 1~3월	<ul style="list-style-type: none"> <li>• 자체평가 기획, 운영계획 수립</li> <li>• 자체평가위원회 구성 준비</li> <li>• 자체평가 기획, 연구위원회 구성</li> <li>• 자체평가 추진일정 및 연구계획 수립</li> <li>• 자체평가 자료분석 및 관련부서 협조 요청</li> </ul>
2020년 4~6월	<ul style="list-style-type: none"> <li>• 자체평가위원회별 회의</li> <li>• 영역별 기초자료 취합 및 분석</li> <li>• 영역별 자체평가보고서 초안 작성</li> </ul>
2020년 7~9월	<ul style="list-style-type: none"> <li>• 자체평가보고서 초안 검토 및 수정</li> <li>• 영역별 정성지표 최종 검토</li> <li>• 자체평가 영역별보고서 검토 및 보완</li> <li>• 영역별 정량지표 최종 검토</li> </ul>
2020년 10월	<ul style="list-style-type: none"> <li>• 자체평가위원회 최종 회의</li> <li>• 자체평가보고서 최종 확정</li> <li>• 대학홈페이지 공시 및 대학교육협의회 제출</li> </ul>

### 2. 자체평가 조직 및 역할

#### □ 자체평가 추진 조직도



### 3. 자체평가 영역 및 내용

#### □ 자체평가 영역

자체평가 영역은 한국대학교육협의회에서 진행하는 대학기관평가인증 지표를 활용하여 대학이념 및 경영, 교육, 교직원, 교육시설 및 학생지원, 대학성과 및 사회적 책무 총 5개 평가영역으로 구분하였으며, 각 영역별로 세부 평가지표를 통하여 자체평가를 진행하였다.

#### □ 자체평가 내용

평가영역		평가지표
1. 대학이념 및 경영	1.1 대학경영	1.1.1 교육목표 및 인재상
		1.1.2 발전계획 및 특성화
		1.1.3 대학 자체평가
	1.2 대학재정	1.2.1 대학재정 확보
		1.2.2 예산 편성 및 집행
		1.2.3 감사
2. 교육	2.1 교육과정	2.1.1 교양교육과정의 편성과 운영
		2.1.2 전공교육과정의 편성과 운영
		2.1.3 교육과정 개선 체제
	2.2 교수·학습	2.2.1 수업
		2.2.2 성적관리
		2.2.3 교수·학습 지원과 개선
3. 교직원	3.1 교수	3.1.1 교원인사제도
		3.1.2 교원의 처우 및 복지
		3.1.3 교원의 교육 및 연구활동 지원
	3.2 직원	3.2.1 직원 인사제도 및 확보
		3.2.2 직원의 처우 및 복지
		3.2.3 직원 전문성 개발
4. 교육시설 및 학생지원	4.1 교육시설	4.1.1 강의실 및 실험·실습실
		4.1.2 학생 복지시설
		4.1.3 도서관
	4.2 학생지원	4.2.1 학생상담 및 취업지원
		4.2.2 학생활동 지원 및 안전관리
		4.2.3 소수집단학생 지원
5. 대학성과 및 사회적 책무	5.1 대학성과	5.1.1 연구성과
		5.1.2 교육성과
		5.1.3 교육만족도
	5.2 사회적 책무	5.2.1 사회봉사 정책
		5.2.2 사회봉사 실적
		5.2.3 지역사회 기여 및 산학협력

## PART 3. 영역별 평가결과 요약

### 1. 대학이념 및 경영

평가부문	평가지표	평가결과
1.1 대학경영	1.1.1 교육목표 및 인재상	KC대학교는 2016년 새로운 인재상, 핵심역량, 비전 및 중장기 전략을 수립하였으나 구성원의 공감대 형성은 다소 미흡하여 지속적인 변화관리가 필요하며 또한 현재의 비전과 전략은 조직의 문화를 반영하지 못하여 구체적 수립과 연계성이 다소 미흡
	1.1.2 발전계획 및 특성화	중장기 발전계획은 수립→실행→환류체계로 관리하고 있으며, 특히 환류단계에서 성과보고서 점검 및 사업평가를 통해 발전계획의 성과지표를 심의·관리하며, 환류를 통해 발전계획을 지속적으로 개선하고 있음
	1.1.3 대학 자체평가	대학의 자율화 확대 등 고등교육환경의 변화에 따른 대학의 사회적 책무를 확보하고 대학의 질적 수준을 제고하기 위해 대학 발전계획의 수립·추진 및 대학의 중장기 발전 및 특성화 추진체계, 교육여건, 교육재정, 교육성과, 연구성과 등을 대학자체평가를 통해 점검하고 있음
1.2 대학재정	1.2.1 대학재정 확보	대학의 등록금수입은 감소하는 추세이나, 법인은 법인전입금 지원을 위한 노력을 꾸준히 진행하고 있으며, 대학은 기부금 모금 등을 통한 대학 재정의 다양성과 지속가능성을 확보하기 위해 적극적으로 노력하고 있음
	1.2.2 예산 편성 및 집행	우리대학은 확보된 재원을 효율적으로 운영하기 위한 계획을 수립하고, 합리적 절차에 따라 예산을 편성·집행하고 있으며 그 결과를 평가하여 대학재정 운영에 반영하고 있음
	1.2.3 감사	2019년에는 감사제도를 운영하고 있지 않았으나, 2020년에 내부감사 3개년 기본계획, 2020 정기 내부감사 기본계획을 수립함

## 2. 교육

평가부문	평가지표	평가결과
2.1 교육과정	2.1.1 교 양 교 육 과 정 의 편성과 운영	KC대학교는 대학은 교육목표를 달성하기 위하여 교양교육과정을 편성하여 충실하게 운영하고 있으며, 변화하는 사회적·학문적 요구를 반영하여 주기적으로 교육과정을 개선하고 있음
	2.1.2 전 공 교 육 과 정 의 편성과 운영	KC대학교는 대학은 학생의 입학 후 졸업까지 달성될 역량 개발을 위해 전공교육과정을 편성하고, 학생의 선택권이 보장되도록 운영하고 있으며, 우리대학의 교육목표에 부합하는 인재를 양성하기 위해 모든 전공교육의 교육목표는 대학의 교육목표 및 인재상을 반영하여 설정하고 있음
	2.1.3 교육과정 개선 체제	KC대학교는 대학은 합리적인 절차를 통해 교육과정을 편성·운영하고 있고 사회적·학문적 변화를 수용하기 위해 주기적으로 교육과정을 개선하고 있음
2.2 교 수 · 학 습	2.2.1 수업	KC대학교는 수업운영, 수업평가, 성적관리 등 적절한 학사관리 체계를 갖추고 있으며, 대학에서 제공하는 교육의 질을 높이기 위해 노력하고 있음
	2.2.2 성적관리	KC대학교는 합리적인 성적관리 규정을 갖추고 있으며, 성적을 엄격하게 관리하고, 성적우수자 및 학사경고자에 대한 보상 및 관리를 적절히 하고 있음
	2.2.3 교수· 학습 지원 과 개선	KC대학교는 대학은 교수·학습 개선을 위한 전담조직을 갖추고, 수업의 질 향상을 위해 다양한 프로그램을 지속적으로 제공하고 있으며, 2010년부터 교수·학습 전담조직으로 교수학습지원센터를 설치·운영하고 있음

### 3. 교직원

평가부문	평가지표	평가결과
3.1 교수	3.1.1 교원인사제도	대학 교원 선발과정에 있어 공정한 절차를 거치고 있으며, 적절한 처우와 다양한 복지를 제공하고 있음
	3.1.2 교원의 처우 및 복지	교원에게 적정 수준의 처우와 함께 다양한 편의를 제공하고 노력하고 있으며, 우리대학 교원의 보수는 「교직원 연봉제 규정」에 따라 교수업적평가 결과 등을 근거로 교직원연봉조정위원회에서 결정하고 있음
	3.1.3 교원의 교육 및 연구활동 지원	교수의 교육과 연구활동을 적절히 지원하고 있다. 특히, 교수의 창의적인 연구활동 증진과 연구 환경조성을 위하여 교육, 연구발표, 학회 참여비 등의 연구활동비를 해당 교원에게 지원하고 있으며 대학 차원에서 교수의 연구활동을 지속적으로 독려하고 있음
3.2 직원	3.2.1 직원 인사제도 및 확보	KC대학교는 공정한 절차를 통해 일정수준 이상의 직원을 확보하여 적절한 처우와 복지를 제공하며 직원의 업무량 향상을 위해 다양하게 지원하고 있으며, 직원 인사제도를 운영함에 있어 합리적이고 또한 학사운영에 있어 적절한 규모의 직원을 확보하고 있음
	3.2.2 직원의 처우 및 복지	KC대학교는 직원에게 적정 수준의 처우와 함께 다양한 편의를 제공하고 있다. 직원의 보수는 연봉제를 원칙으로 하며, 보수지급에 관한 사항은 「정관」, 「교직원연봉제규정」에 의거하고, 신규임용 이후 급여의 산정은 매년의 업적평가 결과를 근거로 함
	3.2.3 직원 전문성 개발	KC대학교는 직원의 전문성 개발을 위하여 다양한 프로그램을 제공하고, 직원의 업무 효율성을 증진시키기 위해 노력하고 있다. 직원의 역량개발 필요성이 증대되면서 직원교육의 중요성을 인식하고 직무수행 능력을 향상시키기 위한 교육 및 연수활동을 지원하고 있음

#### 4. 교육시설 및 학생지원

평가부문	평가지표	평가결과
4.1 교육시설	4.1.1 강의실 및 실험· 실습실	KC대학교는 교육·연구·학생편의 시설을 갖추어 쾌적하게 관리·운영하고 있으며, 수업과 연구활동에 필요한 시설을 갖추고 쾌적하게 관리·운영하고 있으며, 수업 및 실험·실습에 필요한 공간을 확보하고, 실험·실습 기자재를 구비하고 있으며, 안전하게 관리·운영하고 있음
	4.1.2 학생 복지시설	KC대학교는 학생이 대학생활을 원활히 할 수 있도록 상담, 진로, 취업, 학생활동 지원체제를 구축하여 지원하고, 학생 안전과 정보보호를 위해 노력하고 있다. 대학은 일정 수준 이상의 기숙사를 확보하고, 다양한 학생 복지시설을 구비하여 체계적으로 관리·운영하고 있으며, 학생의 복지증진을 위하여 기숙사 및 복지시설을 제공하고 있음
	4.1.3 도서관	KC대학교는 교육 및 연구에 필요한 자료구입 예산과 전문 인력을 확보하고 있으며, 정보지원 인프라를 구축하여 효율적으로 운영하고 있다. 우리대학의 최근 3년간 재학생 1인당 연간 자료구입비와 재학생 1,000명당 도서관 직원 수는 모두 최소 요구 기준값 1.0명 이상을 충족하고 있음
4.2 학생지원	4.2.1 학생상담 및 취 업지원	KC대학교는 학생들의 대학생활 적응, 진로, 취업을 위한 지원체제를 마련하고 있으며, 소수집단(Minority)학생들이 대학생활에서 어려움을 겪지 않도록 배려하고 있다. 또한 대학은 교내 학생활동을 지원하고, 학생 안전과 정보보호를 위해 노력하고 있다. 대학은 학생이 대학생활에 적응할 수 있도록 학생상담센터를 운영하고, 진로 및 취업을 위한 지원체제를 구축하여 운영하고 있음
	4.2.2 학생활동 지원 및 안전관리	학생 자치기구는 총학생회가 있으며, 지원체제는 학생과, 종합인력개발센터, 사회봉사센터 등으로 구성됨 학생활동은 학생처에서 지원하며, 축제, MT, 신입생 OT,

		선거(총학생회, 자치단체, 학부학생회)등을 적극 지원하고 학술지원금, MT, OT 지원금을 배정함 학생활동 안전관리 규정은 시스템실 안전관리 책임자를 설정하여 관리하고, 실험실습 안전관리 규정을 두어 학생의 실습 시 위험 상황에 대한 대비를 함
	4.2.3 소수집단학생 지원	우리대학은 장애학생들의 학습권 보장을 위하여 「장애학생지원센터」에 담당직원을 배치하고, 장애학생특별지원위원회를 두어 장애학생들의 교수·학습, 생활지원 및 취업지원 등을 위하여 노력하고 있으며, 편의증진법에 따른 장애편의시설을 지속적으로 개선·확충하고 있음

## 5. 대학성과 및 사회적 책무

평가부문	평가지표	평가결과
5.1 대학성과	5.1.1 연구성과	<ul style="list-style-type: none"> <li>전임교원 1인당 등재(후보)지 논문실적은 2019년에 0.634건으로 기준값을 상회함</li> <li>전임교원 1인당 저역서 실적은 최근 3년간 평균 0.076건으로 나타남</li> <li>전임교원 1인당 교외연구비는 2019년에 12,323천원으로 나타남</li> </ul>
	5.1.2 교육성과	<ul style="list-style-type: none"> <li>최근 3년간 평균 취업률은 65.1%, 유지취업율은 77.35%로 나타남</li> <li>졸업생의 취업을 향상을 위해 종합인력개발센터, 창업지원센터가 유기적으로 연계하여 학생의 취업과 창업을 지원함</li> </ul>
	5.1.3 교육만족도	<ul style="list-style-type: none"> <li>우리대학은 교육혁신원을 신설하여 대학교육의 품질 향상과 성과관리, 교육환경 및 과정개선을 총괄하고 있음</li> <li>2019 수요자 만족도 조사 결과, 종합만족도는 51.5점으로 나왔으며, 전공교육 69.2, 교양교육 58.3점 등으로 나타남</li> </ul>

5.2 사 회 적 책무	5.2.1 사회봉사 정책	<ul style="list-style-type: none"> <li>• 우리대학은 사회봉사센터를 중심으로 다양한 사회봉사 활동에 대한 행·재정지원을 체계화하고 있음</li> <li>• 사회봉사센터와 운영위원회를 중심으로 사회봉사업무 정책수립 및 행·재정지원 업무를 총괄함</li> </ul>
	5.2.2 사회봉사 실적	<ul style="list-style-type: none"> <li>• 2001년 대학 내 사회봉사센터 설립 및 교양 필수 교과목으로 사회봉사 교과목을 채택하여 운영 중임</li> <li>• 2012년부터 교양필수교과목(사회봉사1)과 교양선택교과목(사회봉사2)으로 구분하여 운영 하고 있음</li> <li>• 사회봉사 교과목 이수 시, 담당교수는 봉사시간(30시간)을 정확히 파악하고 오리엔테이션, 봉사일지, 소감 등을 수업내용에 반영함으로써 사회봉사 교과목에 대한 철저한 과목 관리 및 평가를 시행하고 있음</li> </ul>
	5.2.3 지역사회 및 산학협력	<p>기여</p> <ul style="list-style-type: none"> <li>• 서울시 캠퍼스타운 조성사업을 통해 강서구 관내 초·중·고 학생들을 대상으로 Study Guidance 학습컨설팅, 영어몰입기자체험캠프, King's Speech 대회, 영어 기자 진로체험, ENIE Study Group 운영</li> <li>• 지역아동센터, 드림스타트 등 관내 초·중학교 학생들을 대상으로 ‘로봇코딩 탐험 프로그램’ 운영</li> <li>• 중학생을 대상으로 비판적 사고능력 향상을 위해 저널리즘 진로체험 프로그램 운영하고 있음</li> <li>• 중학교 자유학기제와 연계하여 KC창의컬로키움 프로그램 운영하고 있음</li> </ul>