
2022 대학자체평가 결과보고서



2022. 10.

강서대학교

PART 1. 서론

1 자체평가 목적

- 자체평가 시행 배경은 대학 교육의 질 관리를 위해 대학의 설립목적, 교육목표, 발전계획에 기초한 자기 점검과 진단, 평가를 통해 대학의 전략목표를 달성하기 위한 지표를 관리함으로써 대학의 질적향상과 경쟁력을 강화하는데 있음
- 고등교육기관인 대학의 경쟁력 강화를 위해 대학정보공시, 대학 자체평가, 기관평가인증, 대학 기본역량진단 등을 법제화하여 정부 주도의 교육의 질 관리가 진행되고 있으므로, 이에 선제적으로 대응하기 위한 자체적 노력이 요구됨
- 이를 위해 우리 대학의 현황을 진단, 점검하여 그 결과를 교육수요자에게 공시하고, PDCA(Plan-Do-Check-Act) 체계를 바탕으로 대학 혁신과 체질개선을 통해 지속적인 교육품질을 개선함으로써 대학의 비전과 목표를 달성하고자 함

2 자체평가 내용

- 강서대학교 자체평가는 한국대학교육평가원의 제3주기 대학기관평가인증 편람의 평가기준에 따라 ① 대학이념 및 경영, ② 교육과정 및 교수·학습, ③ 교원 및 직원, ④ 학생지원 및 시설, ⑤ 대학성과 및 사회적 책무의 총 5개 평가영역으로 구성하였으며, 영역별 평가준거는 아래와 같음

〈표 1-1-1〉 자체평가 평가영역 및 평가준거

평가영역	평가준거
1. 대학이념 및 경영	1.1 교육목표 및 인재상
	1.2 발전계획
	1.3 거버넌스
	1.4 재정 확보
	1.5 재정 집행
	1.6 감사
2. 교육과정 및 교수·학습	2.1 교육과정 체계
	2.2 교양교육과정
	2.3 전공교육과정
	2.4 학사관리

평가영역	평가준거
	2.5 수업
	2.6 교수·학습 지원
3. 교원 및 직원	3.1 교원 확보
	3.2 교원 인사 및 업적평가
	3.3 교원 처우 및 복지
	3.4 교원의 교육 및 연구활동 지원
	3.5 직원 확보 및 인사
	3.6 직원 복지 및 업무 역량 개발 지원
4. 학생지원 및 시설	4.1 장학 제도 및 학생자치활동 지원
	4.2 학생 심리 및 진로 상담
	4.3 학생 권익 보호 및 소수집단학생 지원
	4.4 교육시설
	4.5 기숙사 및 학생 복지시설
	4.6 도서관
5. 대학성과 및 사회적 책무	5.1 성과관리
	5.2 교육성과
	5.3 연구성과
	5.4 취·창업지원 및 성과
	5.5 사회봉사
	5.6 지역사회 연계·협력

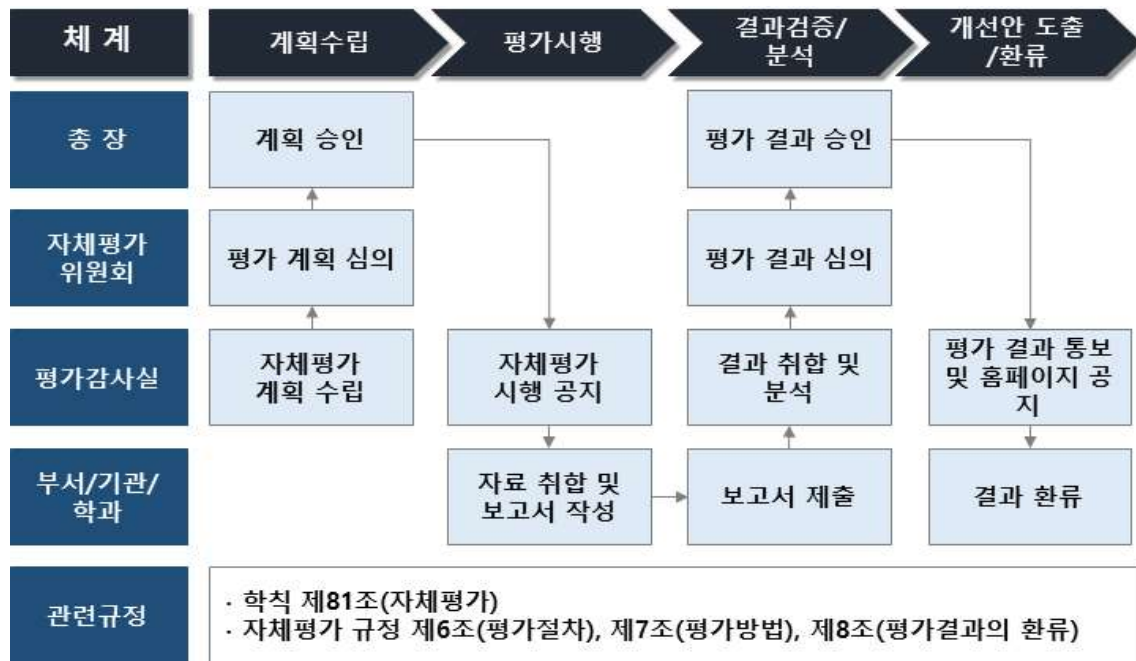
3 자체평가 절차 및 추진 조직

자체평가 절차

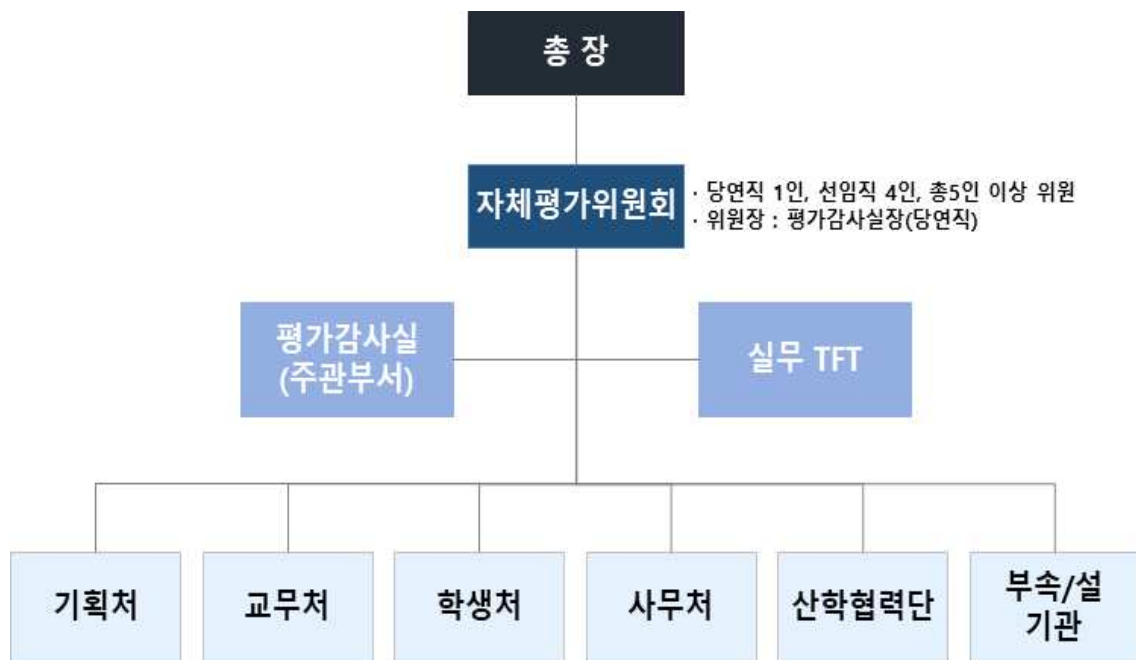
- 우리 대학은 자체평가의 취지와 목적을 달성하고자 계획수립(P), 평가시행(D), 결과검증/분석(C), 개선안 도출/환류(A)의 단계로 구분하여 실시하였음

자체평가 추진 조직

- 자체평가 업무를 조직적이고 체계적으로 운영하기 위하여 평가책임자(평가감사실장)를 두어 자체평가 역량 향상을 위한 평가 업무를 총괄하게 하였고, 총괄부서(평가감사실)에서는 자체평가업무 총괄, 자체평가 역량향상, 평가결과의 공시 및 대학발전계획 반영, 자체평가 영역 및 반영비율에 대한 위원회 심의를 담당하게 하였다.
- 공정한 평가 실시 및 주요사항 심의를 위하여 5인으로 구성된 자체평가위원회를 두었으며, 평가지표의 도출 및 평가자료 작성을 위한 자체평가 실무TFT를 구성하여 대학 행정조직 전체가 참여토록 하였다.



[그림 1-1-1] 자체평가 추진 절차



[그림 1-1-2] 자체평가 추진조직

☐ 자체평가위원회

구분	소속	직위	성명	비고
위원장	평가감사실	실장	안영란	당연직
위원	G2빅데이터경영학과	교수	박영란	선임직
	상담심리학과	조교수	계은경	
	간호학과	조교수	박경란	
	교양교육원	조교수	강상희	

☐ 보고서집필 TFT

평가영역	평가준거	소속	직위	성명
1. 대학이념 및 경영	1.1 교육목표 및 인재상	기획처	처장	김경숙
	1.2 발전계획			
	1.3 거버넌스			
	1.4 재정 확보			
	1.5 재정 집행			
	1.6 감사	평가감사실	실장	*안영란
2. 교육과정 및 교수·학습	2.1 교육과정 체계	교육혁신원	원장	*강상희
	2.2 교양교육과정	교양교육원	원장	백미현
	2.3 전공교육과정	식품영양학과	학과장	윤진아
	2.4 학사관리	사회복지학과	교수	은선경
	2.5 수업	간호학과	교수	주은경
	2.6 교수·학습 지원	교수학습지원센터	연구원	정복주
3. 교원 및 직원	3.1 교원 확보	교무처	과장	*김진식
	3.2 교원 인사 및 업적평가			
	3.3 교원 처우 및 복지			
	3.4 교원의 교육 및 연구활동 지원			
	3.5 직원 확보 및 인사	사무처	과장	송지애
	3.6 직원 복지 및 업무 역량 개발 지원			
4. 학생지원 및 시설	4.1 장학 제도 및 학생자치활동 지원	학생처	처장	*이현주
	4.2 학생 심리 및 진로 상담	학생상담센터	센터장	계은경
	4.3 학생 권익 보호 및 소수집단학생 지원	장애학생지원센터	센터장	이현주
	4.4 교육시설	간호학과	교수	유선영
	4.5 기숙사 및 학생 복지시설			

평가영역	평가준거	소속	직위	성명
	4.6 도서관	도서관	주임	김진혁
5. 대학성과 및 사회적 책무	5.1 성과관리	교육혁신원	원장	*강상희
	5.2 교육성과			
	5.3 연구성과	교무처	과장	김진식
	5.4 취·창업지원 및 성과	취창업지원센터	주임	양경숙
	5.5 사회봉사	사회봉사센터	과장	배근철
	5.6 지역사회 연계·협력	산학협력단	부단장	이득규

☐ 실무 TFT

평가영역	평가준거	소속	직위	성명
1. 대학이념 및 경영	1.1 교육목표 및 인재상	기획예산팀	계장	이미숙
	1.2 발전계획		계장	이미숙
	1.3 거버넌스		계장	이미숙
	1.4 재정 확보		담당	신민규
	1.5 재정 집행		담당	신민규
	1.6 감사	평가감사실	주임	김경섭
		기획처	담당	신민규
2. 교육과정 및 교수·학습	2.1 교육과정 체계	교무과	담당	김아영
	2.2 교양교육과정		담당	김예은
	2.3 전공교육과정		담당	김아영
	2.4 학사관리		담당	김아영
	2.5 수업		담당	김아영
		원격수업지원센터	담당	신봉수
	2.6 교수·학습 지원	교수학습지원센터	담당	이열매
3. 교원 및 직원	3.1 교원 확보	교무과	주임	조은지
	3.2 교원 인사 및 업적평가		주임	조은지
	3.3 교원 처우 및 복지		주임	조은지
	3.4 교원의 교육 및 연구활동 지원		담당	김아영
			주임	조은지
	3.5 직원 확보 및 인사	총무과	과장	송지애
	3.6 직원 복지 및 업무 역량 개발 지원		과장	송지애
4. 학생지원 및 시설	4.1 장학 제도 및 학생자치활동 지원	학생과	담당	이정우
	4.2 학생 심리 및 진로 상담	학생상담센터	담당	최은영
	4.3 학생 권익 보호 및 소수집단학생 지원	장애학생지원센터	담당	이정우
	4.4 교육시설	시설관리팀	팀장	김명석

평가영역	평가준거	소속	직위	성명
	4.5 기숙사 및 학생 복지시설	생활관	담당	윤재진
		시설관리팀	팀장	김명석
	4.6 도서관	도서관	주임	김진혁
5. 대학성과 및 사회적 책무	5.1 성과관리	평가감사실	주임	김경섭
		교육성과관리센터	담당	김회집
	5.2 교육성과	입학관리과	국장	박신애
		교무과	담당	전가람
	5.3 연구성과	교무과	주임	조은지
		산학협력단	주임	김형철
	5.4 취·창업지원 및 성과	취창업지원센터	주임	양경숙
	5.5 사회봉사	사회봉사센터	담당	이정우
	5.6 지역사회 연계·협력	대외협력팀	주임	김한희
		산학협력단	계장	조준형

4 자체평가 추진 일정

주요내용	추진일정	자체평가 기간(2022.6 ~ 2022.10)			
		'22년 6월	'22년 7월 ~ '22년 9월	'22년 10월	'22년 11월
• 자체평가 기본계획 수립					
• 평가항목 개발 및 자체평가 위원회 구성					
• 평가항목 및 지표확정					
• 자체평가 실시					
• 자체평가결과 분석 및 심의					
• 자체평가보고서 결과 보고					
• 자체평가보고서 공시					
• 자체평가 활용 및 사후관리					

PART 2. 대학현황

1 대학 설립목적

□ 대학 설립목적

우리대학은 충성되고 신실한 사람을 잘 가르치는 대학이라는 사명과 지역사회와 동반 성장하는 작지만 강한 대학이라는 비전을 가지고, 국가와 대학의 시대적·학문적 요구를 반영하여 교육목표를 달성하고자 한다. 또한 기독교 대학의 기독교적 가치관을 지키며, 지역적으로 낙후된 환경과 지역산업 특성에 따른 교육수요를 반영하여 우리대학이 나아가야 할 방향을 구체화하며 우리대학의 사명과 비전을 모두 실현하고자 한다.

<표 2-1-1> 설립목적

사명	충성되고 신실한 사람을 잘 가르치는 대학
비전	지역사회와 동반 성장하는 창의융합 혁신 대학

□ 교육 체계도

<표 2-1-2> 교육 체계도

건학정신	“네가 많은 증인 앞에서 내게 들은 바를 충성된 사람들에게 부탁하라 저희가 또 다른 사람들을 가르칠 수 있으리라.” (디모데 후서 2장 2절)
교육이념	기독교 진리를 바탕으로 한 일치·자유·사랑
교육목적	기독교 진리를 세상에 구현하기 위하여 심오한 학술 이론을 연구 개발하고, 건전한 신앙과 교양을 함양하고 진취적 능력을 증진하여 창조적 신앙 인격을 갖춘 인재를 양성하며 교회와 사회 발전을 선도할 지도자 양성을 교육 목적으로 한다.
교육목표	<ul style="list-style-type: none">• 실천적 능력을 갖춘 전문인 양성• 문화적 민감성을 갖춘 세계인 양성• 인간존중의 공동체 정신을 갖춘 봉사인 양성

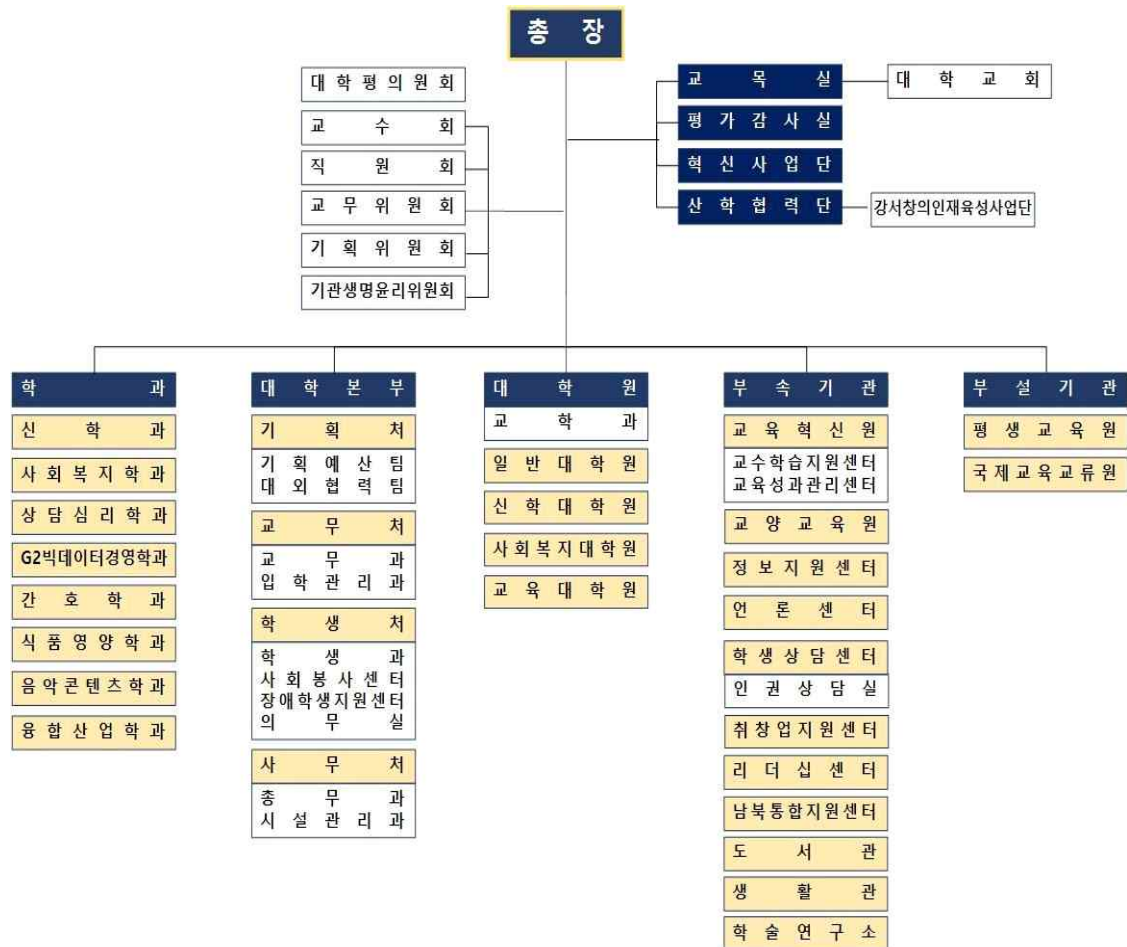
2 대학 주요연혁

시 기	주요 내용
1958. 4. 19	미국 Lewis Haskell Chesshir(최수열)선교사가 「한국기독교학원」을 설립하고 신학과, 기독교사회사업학과 및 기독교교육학과로 개교
1966. 3.	「한국 그리스도의 교회 신학교」로 인가(초대 교장에 Daniel C. Hardin박사 취임)
1973. 6.	성서교육관(지상2층, 지하1층) 준공
1990. 10.	생활관(지하1층, 지상3층) 준공
1994. 9.	종교철학, 교회행정학, 사회복지학, 아동복지학, 선교언어학, 종교음악학과 6개 학과 입학정원 280명을 증과 증원
1994. 10.	신학대학원(M. Div.)신설 인가
1996. 10.	신학부, 기독교복지학부, 교회음악학부로 학제개편(입학 330명)
1997. 2.	“그리스도신학대학”에서 “그리스도신학대학교”로 개칭
1997. 4.	본관(지하1층, 지상5층) 준공
1998. 10.	신학부, 사회복지학부, 음악학부, 경영정보학부 4개 학부로 학제개편
2002. 10.	일반대학원 신설인가. 박사과정, 석사과정, 사회복지대학원 신설인가
2002. 11.	교육대학원 신설인가(상담심리, 컴퓨터교육)
2003. 12.	교육대학원 전문상담교사 양성과정 신설인가
2004. 11.	“그리스도신학대학교”에서 “그리스도대학교”로 개명
2007. 6	교육부 수도권 대학특성화 지원사업 선정 (남북통합 시대를 대비한 복지전문인력 양성 및 허브(HUB) 구축)
2008. 4	교육부 수도권 대학특성화 지원사업 선정(2차년도) (남북통합 시대를 대비한 복지전문인력 양성 및 허브(HUB) 구축)
2009. 4.	신학부, 경영학부, 사회복지학부, 음악학부, 외국어인문학부 5개 학부로 학제개편
2010. 2	본교 리더십프로그램 서울시 ‘건강한 학교 만들기’ 시범사업 선정
2011. 3	본교 리더십프로그램 서울시 2011 대학연계 ‘우수 교육프로그램’ 사업 선정
2011. 3.	신학부, 사회복지학부, 아동복지상담심리학부, 경영학부, 외국어학부, 음악학부 등 6개 학부로 학제 개편
2013. 5	교육부 교육역량강화 지원사업 선정
2013. 12.	2013년 대학기관 평가인증 획득
2015. 5.	간호학부, 식품과학부 신설로 9개 학부로 학제 개편
2015. 9.	“그리스도대학교”에서 “케이씨대학교”로 개명
2016. 2.	자율전공학부(경영학과, 빅데이터경영학과, 사회복지학과, 상담심리학과, G2 국제어학과) 신설. 1개 학부, 4개 학과로 학제개편
2017. 2.	과학관(지하2층, 지상3층) 준공
2017. 5	서울시 캠퍼스타운 사업 <강서창의인재 양성사업> 선정
2018. 1	서울시 캠퍼스타운 사업 1단계 2년차 사업 추진
2018. 2	신학과, G2빅데이터경영학과, 사회복지학과, 상담심리학과, 간호학과, 식품영양학과, 음악콘텐츠학과 등 7개 학과에 입학정원 주간 277명으로 학제개편(2019학년도 입학생 적용)
2018. 7	교육부 자율개선 대학 선정
2019. 12	서울시 캠퍼스타운 사업<KC대학 강서혁신창업 및 창의교육사업> 선정
2020. 1	남북통합문화센터 <남북주민소통문화 프로그램> 운영 사업 선정
2022. 2	간호학과 입학정원 4명 증원(G2빅데이터경영학과, 사회복지학과 각2명감원)
2022. 4	“케이씨대학교”에서 “강서대학교”로 개명

3 대학 행정조직 및 기구표

□ 대학 기구표

2022. 04. 기준



4 교원 현황

☐ 전임교원

2022. 4. 1. 대학정보공시 기준

(단위: 명)

교수			부교수			조교수			합계		
남	여	계	남	여	계	남	여	계	남	여	계
6	7	13	5	7	12	9	19	28	20	33	53

☐ 비전임교원

2022. 4. 1. 대학정보공시 기준

(단위: 명)

겸임교원			초빙교원			기타교원			강사			합계		
남	여	계	남	여	계	남	여	계	남	여	계	남	여	계
5	5	10	8	4	12	2	2	4	33	44	77	48	55	103

5 직원 현황

☐ 직원 현황

2022. 4. 1. 대학정보공시 기준

(단위: 명)

정규직									비정규직			합계			합계		
일반직			기능직			별정직			계약직								
남	여	계	남	여	계	남	여	계	남	여	계	남	여	계	남	여	계
18	14	32	0	0	0	0	0	0	8	6	14	3	6	9	29	26	55

6 학생 현황

□ 재적학생

2022. 4. 1. 대학정보공시 기준, 정원내·외 재적학생수

(단위: 명)

학 년	재학생			휴학생			재적학생		
	정원내	정원외	계	정원내	정원외	계	정원내	정원외	합계
1	284	82	366	93	11	104	377	93	470
2	235	290	525	114	18	132	349	308	657
3	250	31	281	71	0	71	321	31	352
4	346	42	388	43	2	45	390	44	434
계	1,115	445	1,560	321	31	352	1,437	476	1,913

7 주요시설 및 설비 현황

□ 교지 확보 현황

2021. 4. 1. 대학정보공시 기준

기준면적(㎡)		보유면적(㎡)	교지확보율(%)	
입학정원 기준	재학생 기준		입학정원 기준	재학생 기준
32,488	42,480	92,483	284.7	217.7

□ 교사시설 확보 현황

2021. 4. 1. 대학정보공시 기준

기준면적(㎡)		보유면적(㎡)					교사시설 확보율(%)	
입학정원 기준	재학생 기준	기본 시설	지원 시설	연구 시설	부속 시설	기타 시설	입학정원 기준	재학생 기준
16,244	21,240	14,243	2,929	0	0	0	105.7	80.8

PART 4. 평가결과 종합

1 영역별 평가결과

☐ 평가 결과 종합

○ 총 30개의 평가준거중 충족 24개, 조건부 충족 6개임

평가영역	평가준거	평가결과
1. 대학이념 및 경영	1.1 교육목표 및 인재상	P
	1.2 발전계획	P
	1.3 거버넌스	P
	1.4 재정 확보	P
	1.5 재정 집행	P
	1.6 감사	CP
2. 교육과정 및 교수·학습	2.1 교육과정 체계	P
	2.2 교양교육과정	CP
	2.3 전공교육과정	P
	2.4 학사관리	P
	2.5 수업	P
	2.6 교수·학습 지원	P
3. 교원 및 직원	3.1 교원 확보	P
	3.2 교원 인사 및 업적평가	P
	3.3 교원 처우 및 복지	P
	3.4 교원의 교육 및 연구활동 지원	CP
	3.5 직원 확보 및 인사	P
	3.6 직원 복지 및 업무 역량 개발 지원	P
4. 학생지원 및 시설	4.1 장학 제도 및 학생자치활동 지원	P
	4.2 학생 심리 및 진로 상담	P
	4.3 학생 권익 보호 및 소수집단학생 지원	CP
	4.4 교육시설	CP
	4.5 기숙사 및 학생 복지시설	CP
	4.6 도서관	P
5. 대학성과 및 사회적 책무	5.1 성과관리	P
	5.2 교육성과	P
	5.3 연구성과	P
	5.4 취·창업지원 및 성과	P
	5.5 사회봉사	P
	5.6 지역사회 연계·협력	P

□ 영역별 평가 결과

1. 대학이념 및 경영

📦 평가결과 요약

- 우리대학은 ‘충성되고 신실한 사람을 잘 가르치는 대학’이라는 건학이념 위에 ‘일치, 자유, 사랑’이라는 교육이념과 ‘기독교 진리 구현, 창조적 신앙인, 시민사회인 양성’의 교육목적을 수립하고 있음
- 대학의 교육이념과 교육목적을 달성하기 위하여 ‘실천적 능력을 갖춘 전문인 양성’, ‘문화적 민감성을 갖춘 세계인 양성’, ‘인간존중의 공동체 정신을 갖춘 봉사인 양성’을 교육목표로 하고 6대 핵심역량을 갖춘 인재, 즉 ‘CREST형 인재’를 인재상으로 설정하였음
- CREST형 인재가 갖추어야 할 6대 핵심역량은 창의융합(creative Convergence), 의사소통(Communication), 대인관계(Relationship), 공감협력(Empathy & cooperation), 자기관리(Self-management), 문제해결(problem-Tackling)로서, 이러한 인재를 양성하기 위해 교양-전공-비교과 교육과정의 유기적 체제로서 학생의 학습효과를 제고하고 학습성과를 관리하고 있음
- 전공 교육과정은 각 학과별로 개발·운영하고, 교양 교육과정은 교양교육원에서 주관하여 개발·운영하며, 비교과 교육과정은 교수학습지원센터, 학생상담센터, 취창업지원센터 등 비교과 센터들이 주축되어 해당 프로그램을 체계적으로 개발·운영하고 있음
- 교육혁신원 산하 교육성과관리센터는 교과-비교과 교육과정을 역량기반 품질관리 체계에 의해 질적으로 관리하고 있으며, 개별 학생들의 학습성과는 기구축하여 운영 중인 CRESTAR 역량포털 시스템을 활용하여 관리함으로써 본교 학생들이 6대 핵심역량을 고르게 갖춘 CREST 인재상에 도달할 수 있도록 지원하고 있음
- 우리대학은 대내외 환경 및 구성원의 요구분석을 통해 추진전략과 실행계획안을 도출한 후 공청회, 설명회를 거쳐 심의·의결 후, 특성화 계획이 포함된 대학의 중장기 발전계획 <KCU Vision 2023>을 수립하여 2019년도부터 추진해 왔음
- 대학의 중장기 발전계획 평가를 위한 성과지표를 설정하여 매년 평가를 실시했으며, 대학자체평가 및 교육수요자 만족도조사 등의 결과와 더불어 분석하여 그 결과를 차년도 대학 운영에 반영하는 환류를 실시해왔음
- 대학의 주요 현안과제 해결을 위하여 관련 법령 및 규정이 정하는 바에 따라 대학평의원회, 기금운용심의회, 등록금심의위원회 등 의사소통 관련 위원회를

설치하여 투명한 방법과 절차에 따라 운영하고 있으며, 대학 홈페이지를 통해 회의록을 공개하여 구성원 대상 공유하고 있음

- 우리대학은 교육목표를 달성하기 위해 재정 운영 계획을 수립하고 필요한 재원을 안정적으로 확보하고 있으며 지속적인 재원 확충을 위해 노력하고 있음. 대학의 세입 중 등록금 비율은 최근 3개년 평균 58.2%로서 기준값 72% 이하를 충족하고, 기부금 비율은 최근 3개년 평균 1.45%로서 기준값 0.5%를 충족하며, 법인전입금 비율은 최근 3개년 평균 0.77%로서 기준값 0.4%를 충족하고 있음
- 외국인 유학생 어학당 및 평생교육원 프로그램의 활성화를 통해 대학의 재원을 확보하는 한편, 서울 캠퍼스타운 사업 등 재정지원사업과 외부연구비 수주 등을 통해 다양한 재원을 확보해왔으며 향후 지속 확대해갈 계획임
- 우리대학은 「예산관리규정」 및 「예산편성 및 운영지침」을 통해 효율적으로 예산편성 및 결산 절차를 관리하고 있으며, 매년 기획처에서 차기년도 예산 가이드라인을 설정하고 부서별로 제출한 사업에 대해 사업성을 검토하여 합리적 기준과 절차에 따라 예산을 편성하고 있음
- 대학은 예산조정위원회, 대학평의원회, 등록금심의위원회 등을 통해 예산 편성·집행 절차의 타당성과 투명성을 확보하기 위해 노력하고 있음. 최근 3년간(2018~20220) 우리대학의 교육비환원율은 134.1%, 135.7%, 131.2%로 평균 133.66%이며, 연구학생경비는 35.4%, 34.0%, 33.1%로 평균 34.1%임. 교육비환원율 및 연구학생경비비 비율이 하향 추세를 보이고 있음에 따라 특히 주의하여 관리하고 있음
- 전체부서의 예산 집행에 대해 사업 주기별, 연차별로 실적 대비하여 평가하고 그 결과를 차년도 예산에 반영하고 있음
- 우리대학은 대학경영 및 예산 편성·집행의 합리성과 투명성 확보를 위해 규정에 따라 감사제도를 엄격하게 운영하고 있음. 자체감사는 평가감사실이 주관하고 외부감사는 기획처가 주관하고 있으며, 각각은 「내부감사규정」, 「업무분장규정」에 따라 이루어지고 있음
- 순환 구조로써 대학 경영의 투명성, 합리성, 건전성 등을 제고해왔음

강점 및 개선점

- 우리대학은 교육이념 및 교육목적을 달성하기 위하여 교육목표와 인재상을 명료하게 설정하였으며, 전공, 교양, 비교과 교육체계 및 학생학습성과 관리·운영체계에 따라 본교 학생들이 인재상에 도달하도록 체계적으로 지원하고 있음
- 대학의 교육 전반에 대해 교육혁신원 산하 교육성과관리센터가 주관하고 있고 교육과정 운영 관련 모든 자료 즉, 강의평가 결과, CQI 분석결과, 전공능력 평가,

핵심역량 평가, 교육수요자 만족도조사 등에 기반한 교육품질 관리가 이루어지고는 있으나 이들 모두를 아우르는 통합시스템 구축이 필요함

- 대학의 중장기 발전계획은 대내외 환경 및 요구분석 ⇨ 추진전략 및 실행계획안 도출 ⇨ 구성원 의견수렴 및 조정 ⇨ 발전계획 심의·의결 및 확정 ⇨ 구성원 공유 ⇨ 세부사업 추진계획 수립·심의 ⇨ 발전계획 세부사업 실행 ⇨ 발전계획 평가·개선의 구조를 갖추어 수립, 평가, 환류되고 있음
- 대학의 특성화 계획에 대해서 지속적, 추가적 논의와 협의를 통해서 우리대학의 토양과 맥락에 적절한 특성화 계획으로 확고하게 수립할 필요가 있으며 그 실적에 대해서도 지속 추적·관리할 필요가 있음
- 대학의 운영에 대학 구성원의 참여와 소통이 중요하다는 인식이 유지되고 있으며, 그러한 분위기와 문화가 지속적으로 확산될 수 있도록 지속적 노력이 경주되어야 할 것임
- 대학의 세입 중 등록금, 기부금, 법인전입금 비율은 기준값을 충족하고 있으나, 대학 운영의 안정성을 확보하기 위해서는 대학 재원 확충을 위한 다양한 노력이 필요함
- 대학의 예산 편성·집행에 있어 『예산관리규정』 및 『예산편성 및 운영지침』에 따라 합리적, 체계적으로 관리하고 사학진흥재단의 회계시스템을 활용하여 예·결산을 관리하고 있는데 예산 편성·집행에 있어서는 향후에도 지속적인 모니터링을 통해 그 효율성을 제고하여야 할 것임
- 대학의 감사는 규정에 의해 체계적으로 이루어지고 있으며 최근 3년간 실시한 내·외부 감사 실시 결과는 대학 운영에 반영되어 대학 운영의 투명성, 건전성, 공정성 등을 확보해왔으나, 자체감사의 공개 범위 및 공익제보 절차·제도에 대해 명문화하고 이를 위한 효과적인 시스템 또한 갖출 필요가 있음

발전방향

- 우리대학은 지난 2022년 4월 ‘강서대학교’로 개명하고 지속적인 대학 발전과 혁신을 위해 대내외 환경 및 요구분석, 구성원 의견수렴 등의 체계적인 절차를 거쳐 대학의 중장기 발전계획 <강서대학교 Vision 2030>(가칭)을 수립 중에 있음
- 새롭게 수립한 중장기발전 및 특성화 계획에 따라 우리대학은 대학의 설립정신을 더욱 굳건히 하는 한편, 미래사회가 요구하는 가치를 지향하며 지역사회와 상생 성장하는 글로벌 대학으로 도약, 전진할 것임
- 우리대학이 설정한 교육목표와 인재상을 달성할 수 있도록 대학은 중장기 발전계획에 따라 재정을 효율적이고 합리적이며 투명하게 운용하는 한편, 학생들의 학습성과 제고를 지원하기 위해 재정 및 시설 등 인프라 확충에 지속 투자해갈 것임

- 대학은 재정지원사업 수주에 대한 노력 및 대학의 어학당, 평생교육원 효율적 운영을 비롯하여 추가적인 수익사업을 발굴·운영함으로써 대학의 지속적 재원 확충을 통해 교육목표 달성에 전력을 기울여나갈 것임

2. 교육과정 및 교수학습

평가결과 요약

- 우리 대학은 대학 건학이념, 교육이념, 교육목적, 교육목표 및 인재상에 기초하여 CREST 핵심역량 및 전공능력 기반의 수요자 중심 교육과정 및 교양교육과정 및 비교과과정을 편성하고 운영함
- 복수전공, 연계·융합전공과 다전공(복수전공, 부전공 등) 제도를 운영하고 있으며, 교육과정 모니터링 및 교육실태조사 결과를 반영하여 학생들에게 선택권을 보장하고 있음
- 학칙 및 시행세칙에 따라 학사운영 전 과정을 전산시스템에서 관리하고 있으며 학사관리 관련 규정이나 지침의 개선은 교육과정 운영에 맞추어 대학 제 규정 관리규정에 따라 합리적 절차에 따라 이루어짐
- 학사경고를 사전에 예방하고 학업을 유지 관리할 수 있도록 장기결석자에 대한 관리를 하고 있음
- 최근 3개년간 전임교원의 강의 담당 비율은 평균 60.5%이고 학기당 평균 강의 시수는 11.59시간으로 적절한 강의 담당 비율과 책임 시수 12시간 규정을 대체로 만족하고 있음
- 강의평가를 시행하고 그 결과를 교수업적평가 및 강사재임용심사, 수업 개선 지원의 기본 자료로 활용하고 있음
- 교수·학습지원을 위한 전담조직 및 전문인력을 두고 있으며, 교수역량 강화를 위한 교수 지원 프로그램, 학습지원 프로그램, 원격수업지원 프로그램으로 구분하여 다양한 프로그램들을 개발, 운영하고 평가 및 개선 환류하고 있음

강점 및 개선점

- 대학 생활의 적응과 진로 설정, 학업 동기 유발 및 학습 분위기 조성을 위해 전체 신입생을 대상으로 ‘대학생활설계’, ‘대학의 정체성과 학문’ 교과목을 교양필수로 개설하고 있음
- 매년 교육수요자만족도조사, 교육과정모니터링조사, 강의종합보고서(CQI), 강의평가결과분석, 핵심역량진단, 교양교육과정 운영결과보고서 등을 통하여 교육 개선 요구 사항을 도출하고 개선하는 개선 환류체계를 운영함

- 역량기반 교양 교육과정 적용 운영을 위한 교강사 간담회(1, 2차)를 개최하고 우수강의 사례를 공유함
- 학생들이 전공을 바꿀 수 있는 기회를 조건 없이 제공함
- 전임교원 대상으로 혁신교수법 운영 결과 및 교과목 강의평가 점수를 종합적으로 평가하여 「우수교수법」 시상, 강의평가 하위그룹 강의자를 포함한 교수 전체를 대상으로 수업컨설팅 프로그램을 진행하여 교수법 개선에 도움을 줌
- 교육 관련 자료 및 데이터 관리의 체계화 및 표준안 마련이 필요함
- 교양교육과정의 중요성에 비해 전담인력이 부족하여(현재 원장1 전담직원1) 연중 교양교육과정 운영을 위한 행정 외 성과 및 환류를 위한 평가연구보고서에 필요한 연구인력 지원이 필요함
- 현장실무 교육의 확대 및 실험 실습비의 확대가 필요함
- 학사경고자 발생 원인에 대한 정확한 분석에 근거한 지도 및 프로그램 참여의 강화 필요
- 교수업적 평가 교육영역 상위 범위 내 교원들에게 인센티브제공 등 포상제도 실시 필요
- 블렌디드 러닝을 포함하여 원격수업에 대한 특화된 교수법 개발 및 확산이 필요하고, 원격수업의 관리 모델 개발이 필요함

발전방향

- 핵심역량 및 전공능력 기반의 수요자 중심 교육과정 운영 및 지속적 개선 환류를 위해 교양교육원과 각 학과와 관련 지원 기관 간의 상호 유기적 협력체계를 구축하여 운영하고 있으며, 개선 환류 절차에 따라 개선시스템을 운영하고 있으나 구성원의 업무 피로도 감소 및 지속가능성을 고려하여 운영하는 방안을 지속적으로 강구
- 마이크로 디그리 연계 융합모듈 교육과정 개발 및 운영을 통해 학생들에게 다전공 이수 선택 기회를 확대하여 미래 인재에게 필요한 통섭 능력을 제고할 수 있도록 할 것임
- 학기 유연화 제도를 확대 시행하여 학생들의 학습 선택권을 확대해나갈 것임
- 교과 수업의 질 관리를 위해 도입, 운영하고 있는 교과목 인증의 경우 교과수업에 적용하는 교수법에 따른 인증 유형을 도입하여 다양화를 모색할 것임
- 교육과정 인증의 경우 외부전문가의 평가를 강화하여 인증을 통한 교육의 질리의 취지를 살려 나갈 것임
- 현재 진행 중인 창의융합교수법 연구개발 지원을 넘어 교수법 유형별 우리

대학 모델을 개발하여 교수법 지원을 강화할 것임

3. 교원 및 직원

평가결과 요약

- 우리 대학은 매년 교원 충원을 통해 우수한 전임교원을 확보(73.4%)하기 위한 노력을 기울이고 있음.
- 교수업적평가 결과를 승진임용, 재임용, 정년보장임용 등에 다양하게 활용하여 교원간의 선의의 경쟁을 통한 역량향상을 도모하고 있음.
- 강사의 안정적인 강의활동을 지원하기 위해 기준값 이상의 강의료('21기준 53,670)를 지급하고 있음.
- 직원 1인당 재학생수는 3년간 31.47명이며, 부서 결원이 발생할 경우 공개채용을 통해 충원하고 있음.
- 직원 역량 제고를 위해 매년 교육계획을 수립하여 교내 교육 및 교외 연수를 시행하고 있으며, 대학 교육비 지원, 경조사 지원, 단축근무 등의 복지 및 편의를 제공하고 있음.

강점 및 개선점

- 교원 및 직원에 대한 처우와 복지를 개선하기 위해 다양한 노력을 기울이고 있으며, 자녀학비보조, 본교 재학 자녀에 대한 장학금 지급, 경조사 지원, 안식년 운영 등의 복지제도를 운영하고 있음.
- 근무 성적 우수한 계약직원의 무기계약 혹은 정규직 전환 등을 통해 동기부여 및 우수직원을 확보하는 노력을 기울이고 있음
- 업무의 특성으로 인한 초과 근무 방지를 위해 탄력근무제 운영 및 임신부 대상 단축근무제를 실시하고 있음.

발전방향

- 정년 퇴직 교원을 대비 우수 교원 충원을 위한 중장기 교원확보 계획 마련
- 교직원의 업무상의 우수 성과에 대한 포상제도 및 승진 등의 인사에 반영 등의 제도를 통해 교직원의 역량 강화 도모 필요
- 교직원 근무 만족도 향상 및 교직원 사기 진작을 위한 추가적인 복지제도 개발 및 운영

4. 학생지원 및 시설

평가결과 요약

- 우리대학의 장학금 비율(19.9%), 교사시설 확보율(105.2%), 학생1인당 강의실 면적(2.63㎡), 학생1인당 실험실습실 면적(2.56㎡), 학생1인당 실험실습 기자재 구입비(??천원), 전공 실험·실습·실기 과목 수업 운영비(), 학생1인당 자료구입비(62,233원), 재학생당 도서관 직원수(1명) 등은 인증요건을 충족하고 있으나 기숙사 수용률(5.8%)은 여전히 기준값에 미치지 못함
- 장학제도는 관련규정과 운영기구에 의해 운영되고 있을 뿐만 아니라 능동적 학습 참여, 실무역량 강화, 비교과 활동 장려 등을 권장하기 위해 내·외부장학기금의 다양한 프로그램을 운영하며 장학금 지급률을 높이려는 노력을 하고 있으며, 학생자치활동이 자율적이고 건실하게 이뤄짐으로써 건전한 대학 문화 조성에 기여하면서 학교에서 지원받고 있는 학생회, 동아리활동, 학생 언론 활동, 소모임 활동, 해외교류활동 등이 활성화되고 있는데, 이러한 학생의 집단 활동에 대한 안전관리는 활동에서 발생하는 위험을 예방하기에 필요한 「학생 집단 활동 안전관리 규정」을 제정하여 교육하고 있음
- 학생심리 및 진로상담은 관련 조직의 유기성을 통해 심리 상담과 진로 및 취업상담 간의 상호연계성을 강화하고 상담의 시너지를 높이고 있으며, 학생들이 당면한 문제를 상담과정에서 문제를 해결해가며 자기 성장을 도모하도록 집단심리 검사, 개별상담, 심리특강 또는 워크숍 등 다양한 형태의 상담서비스를 제공하고 있음
- 학생권익보호는 <인권상담실>과 <성평등상담실>에서 학생들의 피해 예방을 위해 학생인권 의식 함양 또는 성인지감수성 제고를 위한 각종 교육프로그램을 운영하고 있으며, 장애학생의 경우 시설개선이나 보조기기 구비 등으로 적극 지원하고 있고 최근 급증한 외국인 유학생과 같은 소수집단학생에 대해서는 각종 지원책을 적절하게 마련하고 있음
- 교육시설은 학습환경 개선사업으로 지속적으로 투자하여 학생들의 수업 및 실험·실습을 충분히 지원하고 있고, 학습효과를 제고할 수 있는 각종 첨단 기자재와 멀티미디어 설비 등을 적절하게 구축하고 있음
- 기숙사는 수용률에서 개선 여지가 없지 않으나, 기숙사의 운영과 관리는 기숙사생이 참여하는 <생활관운영위원회>에 의해 자체적으로 진행됨으로써 면학 분위기나 복지향상에 필요한 환경여건 개선이 이뤄졌으며, 학생들의 쾌적한 학교생활을 위해 학생자치시설, 동아리 지원시설, 편의시설, 의료시설, 체육시설 등 학생 복지 및 편의공간이 다양하게 구비되어 있음
- 도서관은 교육 및 학습활동 지원을 위하여 온·오프 다양한 학습 자료가 구비되어 있고, 이용자 맞춤형 이용 공간제공을 위해 자기주도 또는 창의협업

학습공간을 확보하였으며, 특히 웹 환경과 유비쿼터스 환경을 지원하는 미래 지향적 웹기반의 통합형 전자도서관 인프라를 구축하는 등 다양한 서비스를 지원하고 있음

강점 및 개선점

- 근래 코로나19 전염병으로 인하여 교내외 집합 행사가 어려워짐에 따라 학생자치 활동이 다소 위축되었으나, 다양한 언택트 문화행사나 학술지원활동에 적극 지원하여 학생활동을 독려하였으며 원격강의 시스템 구축과 교육지원 매체의 구비로 학습효과를 제고하며 학생의 학습의욕을 적극 고취하고 있음
- 지난 3년간 재정지원 받은 혁신지원사업으로 대학의 모든 강의실이 멀티미디어 강의시스템으로 구축됨으로써 교수 및 학습 효과의 제고에 도움이 되는 첨단디지털 교육 인프라와 쾌적한 교육환경을 충분히 제공하고 있음
- 외국인 유학생, 장애인 등 학습 소수집단학생을 위한 진로 및 심리 지원 프로그램을 담당 부서와 연계하여 체계적으로 운영할 필요가 있음
- 기숙사의 수용률 문제는 학교 용지의 미인가라는 교육여건 및 열악한 재정 등 현실적 제약으로 원천 해소되지 않고 있으며, 학생의 만족도나 학습환경 개선을 위해서도 시급히 해결해야할 과제임이 분명함

발전방향

- 대학 간의 경쟁 심화로 인해 학생의 학습 환경 개선 또는 복지 및 편의시설의 신축이 더욱 요구되는 상황에서 우선 추진 중인 학교용 용지의 확보와 과감한 재정 투자로 확충해야 할 교육첨단시설과 생활복지여건 등과 관련하여 체계적인 중장기 스마트 캠퍼스 마스터 플랜을 기획해야 함
- 전주기적인 교육체계를 확립하기 위해 소수집단학생 등 전체 학생의 입학에서부터, 졸업 및 취업(직학)에 이르기까지 개별 학생 맞춤형 학습지원 및 상담관리를 할 수 있는 교수학습지원, 심리상담, 진로상담과 취창업지원 등의 유기적 통합 시스템을 더 고도화할 필요가 있음

5. 대학성과 및 사회적 책무

평가결과 요약

- 「자체평가 규정」에 따라 주기적으로 자체평가 실시 후 환류 및 홈페이지에 공지하고 있으며, 매년 교육만족도 조사를 실시하고 그 결과 반영하여 교육의 질 향상을 위해 노력하고 있음
- 정원내 신입생 충원율의 최근 3년간 평균은 99.4%, 정원내 재학생 충원율의

최근 3년간 평균은 104.9%로 기준값을 충족함

- 등재(후보)지 논문 실적, 저역서 실적, 전임교원 1인당 교외연구비는 기준값을 상회함
- 「연구윤리 규정」과 「기관생명윤리위원회 표준운영지침」에 의거하여 연구윤리위원회와 생명윤리위원회를 각각 운영하고 있으며, 연구개발 활동과 직·간접적으로 관련된 모든 교직원, 연구원, 학생 등에 연구부정행위에 발생시 진실성 검증을 위하여 시스템을 마련하여 운영하고 있음
- 최근 3년간 취업률 평균 64.3%로 기준값 50%를 충족하고 있음
- 대학은 지역사회기여 및 사회적 책임 달성을 위해 ‘사회봉사센터 규정’을 두고 있으며, 사회봉사센터의 주관하에 사회봉사 교과목 외 다양한 구성원 참여 사회봉사프로그램을 운영하고 있음
- 지역 대학과의 인적·물적 자원 공유를 위해 서울 서남권 캠퍼스타운 벨리 조성 및 협력체계를 구축, 서울디지털 대학 및 폴리텍대학 강서캠퍼스와 MOU를 체결하여 지역 대학과의 적극적인 협약 관계를 구축하고 있음
- 대학-지역 연계 교육 및 창업지원 프로그램 운영, 청년 창업 지원 프로그램 운영, 강서구 새로미 대학 운영 등 지역 사회와의 연계 및 협력을 위한 체계를 구축하여 운영하고 있음
- 전통시장 창업경진대회, 전통시장 기술이전, 골목상권 활성화 프로젝트로 구성된 지역상권 활성화 프로그램, 그리고 어린이급식지원 프로그램과 강서구 지역사회보장계획 용역수행, 지자체 위탁사업 운영 등 산학협력을 통한 상생모델 구축 및 실현을 위한 지자체 협력 프로그램을 운영하고 있음

강점 및 개선점

- 재학생, 졸업생, 학부모, 산업체 대상 교육수요자 만족도 및 요구조사를 매년 실행하고 분석 결과를 개선 환류함. 비교과기관 만족도 및 요구조사를 학생 대상으로 매년 실행하고 분석 결과를 개선 환류함
- 강서구청과 관내 유관기관 통합 및 거버넌스 구축을 통한 실질적인 협력체계 운영 및 강서구 지역 현안과 대학이 보유한 자원을 적절히 연계하여 실효성 극대화를 위해 노력하고 있음
- 2019년 자체평가보고서를 제외하고는 자체평가를 통해 도출한 개선 과제를 확인할 수 없어 자체평가 개선 환류 체계 구축 및 운영이 필요함
- 신입생 충원율 제고를 위해 입시 관련 홍보전략 외에 <중고교 자유학기제 진로 체험 프로그램>을, 그리고 <대학생활 적응 실태조사>를 통해 재학생들의 중도 탈락 특징과 원인, 예방 방안 등을 마련하고 중도 탈락 예방을 위한 프

로그램 개발, 운영할 필요 있음

- 지역협력을 위한 대학의 재정지출 확대 필요, 지역협력을 위한 대학의 전담인력(코디네이터) 확충 필요, 지역협력 프로그램의 지속가능성 제고를 위한 기금 확보 필요, 주민이 직접 기획하고 주도하는 프로그램 확대(공모사업 등) 필요

발전방향

- 학생 등록 관리 및 학생 생활 분석, 대학의 효과성 분석, 학생의 학습 및 학습결과 평가, 학과 교육 프로그램 및 대학 교수 관련 연구 등에 관한 모든 정보를 수집하여 대학의 기획, 정책 개발, 의사결정에 활용하는 통합적인 데이터 기반 성과관리 체계 구축을 위한 방안 모색을 통하여 체계적이고 효율적인 성과 관리 및 환류를 도모할 예정임
- 학생들의 학습 선택권을 더욱 확대하고 다양한 학습 경험을 할 수 있도록 지역대학과의 자원 공유 및 협력체계를 활성화할 계획임
- 그 동안 성공적으로 운영한 캠퍼스타운 사업 성과 및 관내 유관기관 통합 및 거버넌스 구축을 통한 실질적인 협력체계 운영 성과를 바탕으로 프로그램 운영을 다양화하고 실효성 최대화할 예정임

2 자체평가 완료 실적

□ 2주기(2019년) 대학기관평가인증 평가 결과 대비 개선 실적

평가영역	평가준거	개선 필요사항	개선실적
1. 대학이 념 및 경영	1.1 교육목표 및 인재상	- 핵심역량 평가 결과분석에 기반 한 환류체계 구축	- 역량포털시스템 구축 - 교과목 및 교육과정 인증제 도입
	1.2 발전계획	- 대학 특성화 연구 및 재수립 필 요 - 재정 안정화를 위한 추가적 노 력 필요 - 학과 신설, 개편 등을 통한 학사 구조 정비 필요	- 중장기발전계획에 의한 성과를 매년 자체평가 통해 주기적 환류 실시 - 중장기발전계획 VISION 2030 수 립 중
	1.3 거버넌스	- 구성원의 외연을 확대하여 학부 모, 산업체 관계자 등을 포함하 는 자문기구, 회의체 등 운영 필 요	- 대학의 의사결정에 있어 구성원 의 참여·소통 위한 규정, 제도, 절차 등 마련 완료
	1.4 재정 확보	- 다양한 재원확보 방안 모색 - 중장기 재정운영계획 수립 필요	- 외국인 유학생 대상 어학당 운 영, 위탁교육프로그램 운영을 통 한 등수강료 수입 증대 - 대학혁신지원사업, 서울시캠퍼

평가영역	평가준거	개선 필요사항	개선실적
			스타운조성사업 선정을 통한 정부재정지원금 수주 - 교육용지에 대한 공원용지 수용에 따른 보상(178억)
	1.5 재정 집행	- 수입의 현실적 고려를 통한 긴축 예산 편성 위해 노력할 필요	- 예산편성지침 따른 예산집행 독려 - 예산집행현황 상시 모니터링 및 추경을 통한 효율적 집행 노력
	1.6 감사	- 외부감사 관련 규정 개정 필요 - 자체감사 결과 공개 관련 규정에 명시 필요 - 공익제보 관련 규정, 절차, 제도 마련 필요	- 내부감사 규정 정비 - 내부감사3개년 계획 수립 후 정기 내부 감사 실시 및 환류
2. 교육과정 및 교수·학습	2.2 교양교육과정	- 교과유형별 수업평가 문항 개발 필요	- 대면수업, 비대면수업 및 e-learning에 대해 각각 별개의 수업평가 진행 - 학생핵심역량진단 결과 반영 교육과정개발시 환류
	2.3 전공교육과정	- 연계전공, 융복합전공, 학생심화전공, 학생설계전공 등 학생의 진로와 다양한 선택권 보장 위한 교육과정 개설 필요	- 매년 교육수요자만족도 조사 실시 및 조사 결과 전공교육과정 편성시 반영 - 융복합전공 운영을 위해 '20년에 강서대학교 연계융합전공시행 세칙을 제정하여 운영하고 있음
	2.5 수업	- 강의평가 하위 전임교원에 대한 교수법특강, 컨설팅 등 프로그램 운영 필요	- 강의평가 3.8미만 혹은 하위 5% 이하 전임교원에게 수업컨설팅 시행 및 교수역량개발 교육프로그램 제공 - 강의평가 우수교원 포상
3. 교원 및 직원	3.2 교원 인사 및 업적평가	- 정년 트랙 전임교원 확보 필요 (상담심리, 식품영양, 융합산업) - 승진 요건 충족한 교원에 대해 규정에 따른 승진이 이루어지지 않음	- 승진 요건 충족 교원 승진 시행 (부교수 : 2인, 교수 : 13인)
	3.3 교원 처우 및 복지	- 교원 자녀 장학금 지원 횟수 혹은 금액 상한선 마련 권고	- 미개선
	3.4 교원의 교육 및 연구활동 지원	- 전임교원 1인당 교내연구비 지원 금액 및 건수 확대 필요 - 연구년제도 운영 미흡 - 학과별 조교가 담당하는 학생수 편차가 큼 개선 필요	- '20년도 1학기부터 매학기 1명씩 연구년 대상자 선발

평가영역	평가준거	개선 필요사항	개선실적
	3.6 직원 복지 및 업무 역량 개발 지원	- 전체 직원 대상 역량강화 프로그램 기획 및 실시	- 전직원 대상 역량강화 프로그램 실시(연 2회) - 직원 교육만족도 조사 실시 및 결과 차년도 교육계획 반영
4. 학생지원 및 시설	4.1 장학 제도 및 학생자치활동 지원	- 학생집단활동에 대한 안전관리 교육실적 없음 - 지속적인 학생활동에 대한 안전 점검 관리 교육 및 실적 필요	- 학생집단활동에 대한 학생처 중심 핫라인 구축 및 주기적 학생 대표와의 간담회 운영
	4.2 학생 심리 및 진로 상담	- 객원상담가에 대한 재정지원	- 진로 및 심리상담을 위한 객원상담가를 위촉하였으며, 상담시간에 상응하는 활동비를 지급함
	4.3 학생 권익 보호 및 소수집단학생 지원	- 장애지원센터의 겸직운영으로 실질적으로 역할 수행 못함 - 장애학생 보조기구 사용대장 확인 불가, 도서관에서도 장애학생을 위한 도구 없음	- 장애학생 보조기구 구비 및 대어 관리 - 도서관내 장애인 전용 학습독서 보조 공학기구 구입
	4.4 교육시설	- 강의실 환경이 노후된 학과의 환경 개선 필요 - 실습실 활용도 점검 필요	- 강의실내 전자교탁 도입 및 전산 실습실 기자재 교체 - 강의실 노후책걸상 전면 교체 - 강의·실습실내 냉난방시설 구축
	4.5 기숙사 및 학생 복지시설	- 기숙사수용율 미충족 - 기숙사 환경개선 미비 - 복지시설활용도 미흡 및 개선필요 - 학생복지시설 만족도 조사 결과 활용도 미비	- 본관 내 학생 휴가 라운지 구축 - 학내 무선인터넷 구축 - PBL 강의실 구축 - 대형강의실 내 멀티미디어 시스템 구축 - 성서관(학생회관) 내 북카페 리모델링
	4.6 도서관	- 도서관 시설 개선 필요 - 학생이용빈도 상향방안 모색	- 자기주도 학습공간 개선(1,2열람실 열람대 교체) - 학습공간 확대(본관 2~4층 라운지 구축)
5. 대학성과 및 사회적 책무	5.1 성과관리	- 교육만족도 조사	- 매년 교육수요자 만족도 및 요구조사를 시행하고 분석 결과를 환류함
	5.3 연구성과	- 전임교원 1인당 저역서 실적 기준 미흡 - 전임교원 1인당 교외연구비 실적 기준 미흡	- 전임교원 1인당 저역서 실적 기준상회 - 전임교원 1인당 교외연구비 실적 기준상회
	5.4 취·창업지원 및 성과	- 취창업에대한 예산 지원필요 - 단편적 프로그램에 대한 환류외 취창업전반에 대한 환류 활동 필요 - 창업 활성화를 위한 개선 노력	- 창업지원 강화를 위해 취창업지원센터로 조직 개편 - 취창업 환류체계를 구축하고 차년도 프로그램 계획 및 운영에 반영

평가영역	평가준거	개선 필요사항	개선실적
		필요(프로그램 확대등) - 창업강좌 확대 및 재학생 대비 창업강좌 이수학생 비율 제고	- 국고 및 지자체사업 연계 취창업 프로그램 운영 및 예산 지원 확대
	5.5 사회봉사	- 전담인력배치 필요 - 사회봉사프로그램 수 확대 필요 - 지원 예산 확대필요 - 사회봉사 컨트롤타워 수립 - 재학생 참여율 제고	- 사회봉사센터 내 전담인력을 배치함 - 사회봉사센터를 중심으로 대학 차원의 사회봉사 계획을 수립 및 운영 함 - 코로나로 인해 활동 제한
	5.6 지역사회 연계·협력	- 지역사회와 교육&연구결과 공유 실적 확대 - 지역사회 및 산업계에 대한 지식과 기술환원 실적 개선 필요	- 강서구 새로미대학 운영을 통한 교육연계 - 지식 및 기술 이전확산을 위한 업무협약 체결 확대

☐ 자체평가 결과 개선 필요사항

평가영역	평가준거	개선 필요사항
1. 대학이념 및 경영	1.1 교육목표 및 인재상	- 인재상 재정립 및 핵심역량연계
	1.2 발전계획	- 교명변경에 따른 발전계획 재정비 및 특성화 계획 수립
	1.3 거버넌스	- 구성원 참여 소통관련 점검 및 환류체계 구축(규정 등)
	1.4 재정 확보	- 중장기 재정운영계획 수립
	1.5 재정 집행	- 등록금 수입 감소에 따른 다양한 수입원 개발
	1.6 감사	- 공익제보 및 공익제보자 보호 관련 규정 및 체계 마련
2. 교육과정 및 교수·학습	2.1 교육과정 체계	- 교육관련 자료 및 데이터 관리 체계화 및 표준안 마련
	2.2 교양교육과정	- 교양교과 격년제 개설제도 폐지(상설 개설) - 분반 운영 교과 책임교수 지정 및 주기적 강의 모니터링
	2.3 전공교육과정	- 현장실무교육 확대 및 실험실습비 증대
	2.4 학사관리	- 학사경고자에 대한 발생 유형별 분석 및 유형에 따른 관리 프로그램 운영
	2.5 수업	- 교수업적 평가 상위 교원에 대한 인센티브 등 포상제도 도입
	2.6 교수·학습 지원	- 원격수업 관련 특화된 교수법 개발 필요
3. 교원 및 직원	3.1 교원 확보	- 교원 정년퇴직에 따른 중장기 교원 수급계획 수립 - 우수 교원 확보 방안 마련
	3.2 교원 인사 및 업적평가	- 교원 업적평가 결과 연봉 반영
	3.3 교원 처우 및 복지	- 교원 강의시수 조정 - 연구년 참여 기회 및 기간 확대
	3.4 교원의 교육 및 연구활동 지원	- 전임교원 1인당 교내 연구비 기준 미달 - 조교 1인당 담당 학생 수 편차 심함
	3.5 직원 확보 및 인사	- 직원 연봉체계 확립 및 평가체계 재정비
	3.6 직원 복지 및 업무 역량	- 순환 보직제 및 직원 포상제도 도입 필요

평가영역	평가준거	개선 필요사항
	개발 지원	
4. 학생지원 및 시설	4.1 장학 제도 및 학생자치 활동 지원	- 학생자치활동 지원규정 보완 필요 - 학생행사관련 안전관리 매뉴얼 및 교육 필요 - 동아리시설 점검 등 학교 인프라시설 안전관리 필요
	4.2 학생 심리 및 진로 상담	- 유학생, 장애인 등 소수집단학생에 대한 연계 프로그램 개발&운영 필요 - 프로그램의 다양화
	4.3 학생 권익 보호 및 소수 집단학생 지원	- 외국인 유학생 관리지원체계 확립 - 교육만족도 조사 결과에 따른 환류체계 확립
	4.4 교육시설	- 노후 강의·실습실 리모델링 - 실험·실습실 안전관리 체계 구축&주기적 안전교육 시행
	4.5 기숙사 및 학생 복지시 설	- 기숙사 수용인원 확충 및 시설 개선 - 학생 휴게공간 및 편의시설 환경 개선
	4.6 도서관	- 교육문화프로그램 개발 및 다양화 - 도서관 공간 확충
5. 대학성과 및 사회적 책무	5.1 성과관리	- 자체평가 결과에 대한 환류 시스템 구축 필요
	5.2 교육성과	- 재학생 중도탈락 방지를 위한 프로그램 개발 필요
	5.3 연구성과	- 자연계열교원 비율이 20% 상회 대비
	5.4 취·창업지원 및 성과	- 졸업생 취업을 감소추세에 따른 제고 노력
	5.5 사회봉사	- 대학 구성원의 자발적 봉사 및 사회 기여 장려를 위한 인센티브 제도 모색
	5.6 지역사회 연계·협력	- 전담인력 확보 및 예산 확충 - 공모사업 등 프로그램 확대