

강서대학교 홀튼관 및 알렌관 환경개선 공사 시방서



강 서 대 학 교

2024. 06.

※ 공 사 명 : 강서대학교 홀튼관 및 알렌관 라운지 환경개선 공사

※ 공사주소 : 서울시 강서구 까치산로24길 47 홀튼관 및 알렌관

※ 공사내용 : 1. 홀튼관 4F 국제교육교류원 라운지 환경개선 공사
 2. 알렌관 1F 라운지 환경개선 공사

※ 입찰참가자격

- 가. 「국가를 당사자로 하는 계약에 관한법률」 시행령 제12조에 의한 자격을 갖춘 자
- 나. 「국가를 당사자로 하는 계약에 관한법률」 시행령 제76조 “부정당업자의 입찰참자 자격제한”에 해당 되지 않은 업체
- 다. 실내건축공사업(건설산업기본법) 면허보유자
- 라. 입찰참가자는 입찰공고일 전일까지 주된 영소 소재지가 서울/경기/인천지역에 소재한 업체이어야 하며, 입찰일(낙찰자는 계약체결일)까지 당해 자격을 계속 유지하여야 한다.
- 마. 입찰공고일로부터 3년 이내 동종공사 단일실적이 1억원 이상이고 소정의 서류를 갖추어 입찰등록을 필한 업체(계약서,세금계산 원본 및 실적증명서 발주처 날인 및 연락처 기재필)
- 바. 입찰 등록을 마친자

※ 평가관련

평가부문	부문별 평가항목		배점
기술능력평가	실효성	공간계획능력 (배치의 효율성)	15
		자재의 적정사용과 공간 활용성	10
	디자인	디자인 이미지의 적정성	15
		공간 구성과 이용자의 편의성	10
	통합성	이미지와 조화성 및 창의성	10
		가구집기 레이아웃의 적절성	10
	유지관리	유지관리의 편의성 및 사후 관리 적정성	10
입찰가격평가	가격부문	제안 가격(최종 전자입찰시 투찰가격)	20
취득 총 점수			100점

※ 협상대상사 선정

- 가. 제안서 평가 결과 기술능력평가 점수가 기술능력 평가분야 배점 한도의 85%이상인 자를 협상적격자로 선정함
- 나. 협상순서는 협상적격자의 기술능력 평가 점수와 입찰 가격평가 점수를 합산하여 합산 점수의 고득점 순으로 하고 우선협상대상 업체와 협상이 타결되면 차순위 업체와의 협상은 생략한다.

- 다. 소수점처리 : 종합평가점수 결과 소수점 이하의 숫자가 있는 경우에는 소수점 셋째자리에서 반올림한다.
- 라. 종합평가 결과가 동일한 경우 기술능력 평가점수가 높은 제안 업체를 선순위로 하고, 기술능력 평가점수도 동일한 경우에는 배점이 큰항목의 높은 순으로 순위를 결정한다.
- 마. 선정 결과는 유선 또는 서면으로 통보하며, 미선정 업체에 대한 통보는 생략한다.

1. 일 반 시 방 서

1. 적용범위

본 시방서는 강서대학교 홀튼관 및 알렌관 라운지 환경개선 공사에 적용한다.

2. 공사기간

본 공사의 공사기간은 착공일로부터 30일 이내로 하며, 학교 개강전까지 준공을 완료한다.

3. 공사내용 및 하자보증기간

- 홀튼관 4층 라운지 환경개선 공사

- ① 홀튼관 4층 기존 국제교육교류원 사무실 벽면 철거 작업
- ② 홀튼관 4층 기도실내 가벽철거
- ③ 홀튼관 4층 원장실 출입문 강화도어 신규 설치
- ④ 홀튼관 4층 원장실 리모델링 (벽면 도색, 천정마감 및 조명 교체, 데코타일)
- ⑤ 407호 출입문 강화도어 신규 설치
- ⑥ 기존 국제교육교류원 사무실 내 시스템 에어컨 및 컨트롤러 이동작업 (현장여건 확인必)
-> 이동이 필요시 시설관리과 기계담당자에게 1주일이내 협조 요청 통보

- 알렌관 1층 라운지 환경개선 공사

- ① 조명 및 바닥 공사 (리모델링)

- 환경개선공사 관련 공통사항 - 학생 휴식 및 대기 공간으로 설계 및 시공

- ① 천정 석고텍스 마감으로 공사시 (에어컨 위치 점검구 설치)
- ② 조명 설치 작업 및 화재감지기 이동 (조명 회로 분리 및 소방법에 준수하여 감지기 이동)
- ③ 라운지(홀튼관 및 알렌관) 가구 구매 설치
- ④ 하자보증기간은 준공 후 1년으로 한다. 단 사용상 부주의에 의한 파손 및 손상 등은 제외한다.
- ⑤ 공사중 나온 폐기물 및 폐자재는 공급자 측에서 처리하며, 공사 시작 및 마무리시 청소 및 정리돈을 하고 공사담당자에게 현장 확인을 점검한다.
- ⑥ 환경개선공사에 필요한 모든 자재 및 색상 디자인은 학교측 과 협의하여 진행할 수 있도록 한다.

4. 제안요청 일반 내역

(1) 과업 방향

- ① 내부 인테리어 설치는 실용도에 적합하게 장소와 구조에 맞게 설계 및 제작한다.
- ② 전체 조명과 집중 조명에 적합한 조명배치와 조명기구 설치한다.
- ③ 천정, 바닥, 벽 등의 마감자재의 선정은 설계자가 디자인 컨셉에 의해 결정한다.
-> 단 주요 자재는 감독관의 승인을 득한 후 시공한다.
- ④ 내구성을 충족시킬 수 있도록 설계하고, 창의적으로 제작 설치한다.
- ⑤ 건축법령, 소방법령 등 관련 법규를 준수하여 설계와 시공한다.
- ⑥ 준공에 필요한 제반 공사 등 실시 및 관리
- ⑦ 설계 제안 등에 따라 시설별 면적은 일부 변경될 수 있음
- ⑧ 공사 전반 및 인력수급에 관한 사항을 소요 예산 범위 이내에서 설계·계획한다.
- ⑨ 설계 중 수정사항이 있으면 본 대학 시설관리과의 지시에 따라 수정하고, 납품 후라도 결함사항이 발견될 경우에는 즉시 보완하여야 한다.
- ⑩ 제안요청서와 현장설명회 자료에 명시되어 있지 않은 사항이라도 통상적인 사무환경 조성을 위하여 필요하거나 불가피하다고 인정되는 사항은 설계에 반영하여야 한다.
- ⑪ 모든 규격, 사양, 품질, 성능, 효율 등은 관련법이나 규정에서 제시한 기준 이상으로 설계한다.
- ⑫ 제안 내용 등이 특허권, 저작권 등 배타적 권리와 관련되었을 경우 사업자는 반드시 특허권, 저작권 등 배타적 권리의 확보증빙서류를 제출하여야 하며 분쟁 발생 시 용역수행자가 민형사상의 모든 책임을 져야함
- ⑬ 공사 범위 조정은 발주처와 협의하며, 조정된 수량으로 물량을 정산한다.
- ⑭ 준공 시점을 준수하기 위한 돌관 작업 발생 시 발생 되는 재비용은 계약자 부담으로 시행한다.
- ⑮ 본 과업을 수행함에 있어 제안요청서에 명기되지 아니한 사항은 본 대학 계약자가 상호 조정할 수 있다.
- ⑯ 계약자는 공사 수행 중 작업자의 안전에 주의하여야 하며, 안전사고 발생 시 계약자의 부담으로 신속한 후속 조치를 실시 하여야 한다.

4. 법령 우선 준수

수급인은 본 시방서를 포함한 설계서의 내용이 대한민국 관련법규의 규정과 상호 모순될 경우(건설공사 중에 관련법규가 변경되고 변경된 규정에 따라야 할 경우를 포함한다.)에는 대한민국 관련법규의 규정을 우선하여 준수하여야 한다.

5. 수급인의 책무

(1) 설계서 검토

- ① 수급인은 공사 착수 전에 설계서를 면밀히 검토하고, 설계상의 오류, 누락 등으로 인하여 공사에 잘못이 발생하거나 공기가 지연되지 않도록 조치를 하여야 한다.
- ② 수급인은 공사착공과 동시에 설계서의 내용이 현장여건에 적합한지를 확인하고 , 이상시 즉시 발주자에게 보고하여야 한다.
- ③ 수급인은 설계서 검토결과 아래와 같은 경우가 있을 때에는 검토의견서를 발주자에게 제출하고 발주자의 해석 또는 지시를 받은 후에 공사를 시행하여야 한다.

a. 하자 발생이 우려되는 경우

b. 건설공사의 품질향상이나 공사비 절감을 기할 수 있는 경우

- ④ 수급인이 발주자에게 통지하지 아니하거나 발주자의 해석 또는 지시를 내리기 전에 임의로 공사를 수행하지 않아야 한다. 또한 수급인이 임의로 시행한 공사에 대하여 공사감독자의 원상복구나 시정지시가 있는 경우 수급인은 수급인의 부담으로 즉시 이를 이행하여야 한다.

(2) 법령의 준수

- ① 수급인은 공사와 관계되는 법률, 시행령, 시행규칙 등을 항상 숙지하고 이를 준수하여야 한다.
 ② 수급인은 자신이나 그의 고용인이 상기의 법률, 시행령과 시행규칙등 위반함으로써 민원이나 책임문제가 야기 되었을 경우에는 그에 대한 책임을 진다.

6. 공사관리 및 조정

수급인이 해당공사를 위하여 지정·배치한 현장대리인 등은 현장에 상주하여야 한다. 다만, 당해공사의 전부 또는 일부가 발주자 측의 사유로 인하여 착공이 지연되는 기간 동안의 현장상주여부 및 그 인원수 등에 대하여, 발주자의 승인을 받았을 경우에는 그러하지 아니한다.

7. 자재

- (1) 모든 시설, 장비, 자재 등은 한국산업평준규격(KS표시품 중 1·2급으로 구분된 경우는 1급으로 계획하여야 함)으로, 성능이 우수하고 유지관리가 용이하며, 국내에서 생산되는 자재를 사용하여야 한다. 다만 다음의 경우는 예외로 함
- ① KS 표시품이 없거나 수급이 어려운 경우 : 한국산업표준규격 동등 이상 제품으로서 사후관리 편리성과 유지보수에 지장이 없는 제품
 ② 국산 자재가 없거나 수급이 어려운 경우 : 한국산업표준규격 동등 이상 제품으로서 사후관리 편리성과 유지보수에 지장이 없는 제품
- (2) 모든 공사용 자재는 유지관리비가 적게 들고 내구성이 있는 국산 자재 사용을 우선적으로 고려한다.
 (3) 본 제안요청서 및 현장설명회 자료에 제시한 마감, 부착물, 설비 등의 자재는 최소한도의 기준을 명시한 것으로, 동등 이상의 성능을 가진 자재를 선정하여야 한다.
 (4) 건물에 부착되는 모든 자재는 건축재료와 조화가 되는 자재로 계획한다.

8. 공사의 일시 정지

- ① 불안정한 시공을 하거나 기타 사정으로 공사지연 또는 시공을 소홀히 할 경우
 ② 기후조건 또는 천재지변등으로 인한 부실시공이 우려되는 경우
 ③ 기타 공사 감독자의 정당한 지시에 불응할 경우

9. 공사수행

- ① 수급인은 계약문서에 위배됨이 없이 공사를 이행하여야 하며, 계약문서에 근거한 발주자의 시정요구 또는 이행촉구지시가 있을 때에는 즉시 이에 따라야 한다. 또한, 계약문서에 정해진 것에 대하여는 발주자의 승인, 검사 또는 확인 등을 받아야 한다.
 ② 수급인은 설계서에 명시되지 아니한 사항이라도 현장 마무리, 맞춤 등의 관계로 구조상 또는 외관상 당연히 시공을 요하는 부분은 반드시 이를 이행하여야 한다.
 ③ 발주자는 관련법령 및 계약문서에 의하여 자재 등의 품질 및 시공이 적정하지 못하다고 인정되는 경

우에는 재시공 등의 지시를 할 수 있으며, 수급인은 이에 따라야 한다.

- ④ 수급인은 건설공사와 관련하여 정부 또는 발주자가 시행하는 감사, 검사수감 및 이에 따른 시정 지시를 즉시 이행하여야 하며, 발주자의 특별한 과실이 없는 한 이를 이유로 공사기한 연기 또는 추가 공사비를 요구할 수 없다.
- ⑤ 수급인은 공사현장의 이용효율 및 작업효율증대, 품질향상, 안전사고방지 및 환경공해예방, 보건·의생 등을 위하여 공사용 자재, 기계기구, 잔재의 정리정돈, 점검, 정비, 청소 등을 행하여 현장 내를 청결하게 유지하여야 한다.
- ⑥ 수급인은 "지방자치단체 공사계약일반조건 Ⅷ.6.가."에 따라 공사를 일시 정지한 경우 공사중단으로 인하여 공사목적물의 품질이 저하되지 않도록 공사중단부분, 공사물 및 가설재 등을 보호하거나 정비하여야 한다.
- ⑦ 건설목적물인 모든 구조물과 시설물은 사용자 특히, 아동 또는 노약자가 사용하거나 활동 중에 찢림, 굽힘, 눌림, 찢김, 베임, 떨어짐 등의 위해가 발생되지 않도록 시공되어야 한다.

10. 제출서류

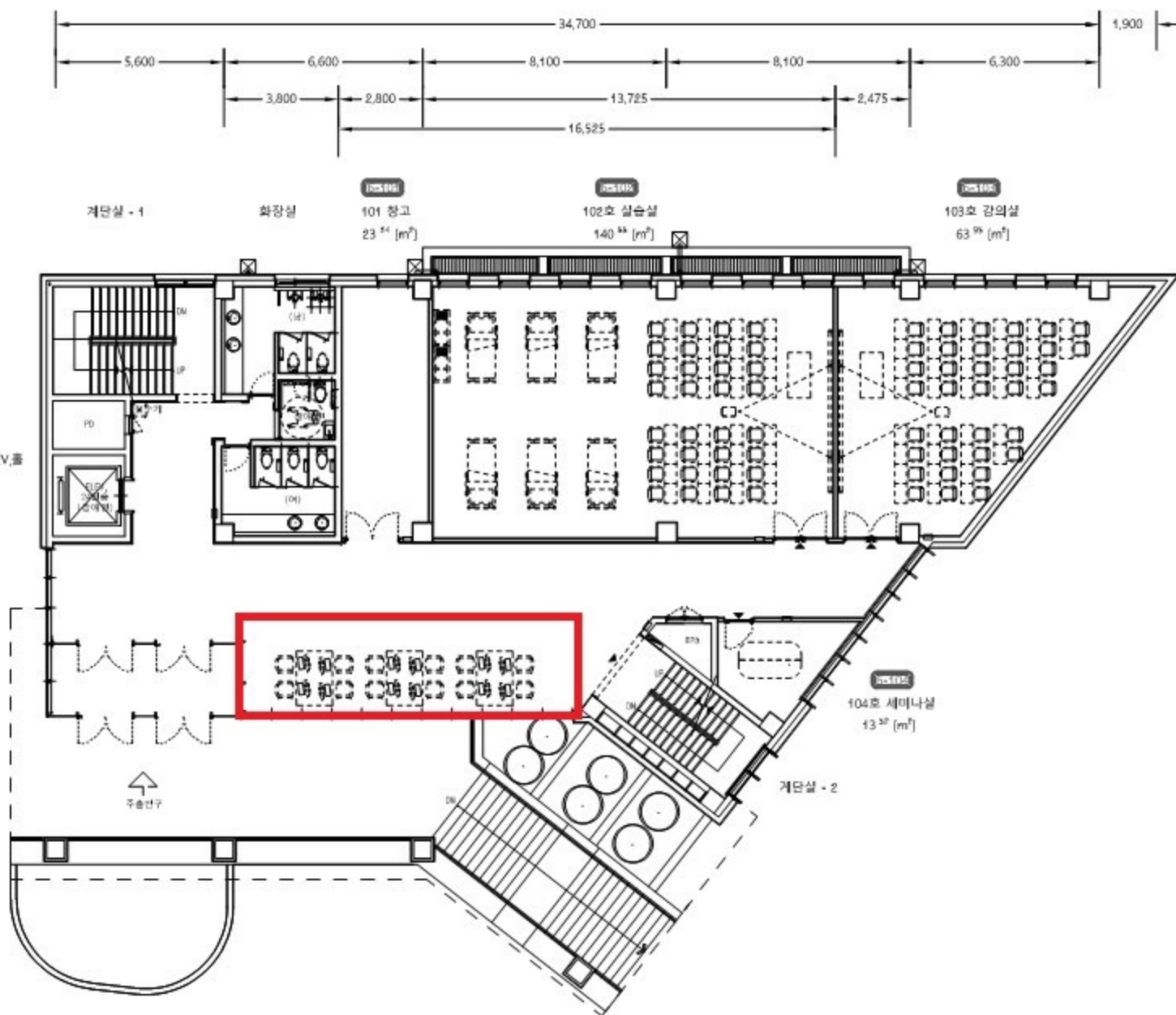
- ① 공사 수행전 : 투입 인원 및 작업예정표 제출
- ② 공사 수행중 : 출입명부 작성(학교양식)
- ③ 공사 완료후 : 완료보고서 및 사진대지 (일별 작업사진 전체) 제출

11. 안전관리

- ① 도급자는 사업장 내에서 화재예방에 적극 협력하고 현장에서는 흡연을 금지한다.
- ② 도급자는 운영관리와 함께 건물 내 화재 안전사고를 미연에 방지하기 위하여 현장관리 책임자를 선임하여 작업현장에 상주 관리할 수 있도록 하여야 한다.
- ③ 도급자는 위탁업무 수행 중 발생한 안전 및 위탁 대상설비의 사고, 화재 등 각종사고 예방에 적극 노력하여야 하며 도급자의 과실에 따른 모든 책임을 재산 손실이 발생했을 경우에는 변상 조치 하여야 한다.
- ④ 산업안전보건법 및 기타 안전 관련법을 준수 하여야 한다.

특 기 시 방 서

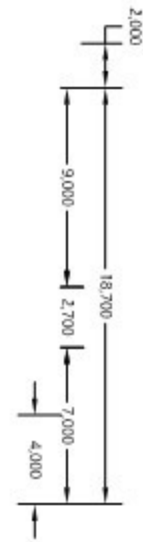
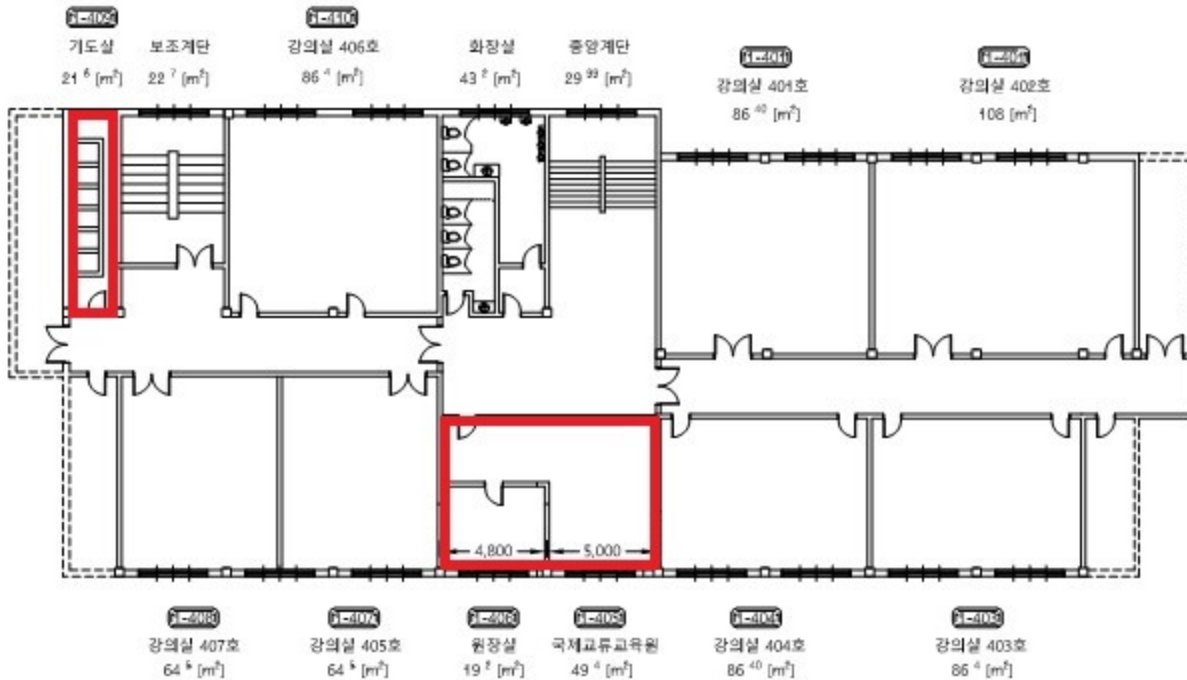
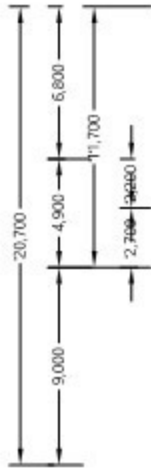
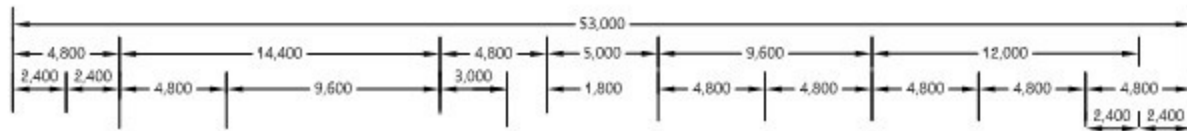
01. '을'은 현장대리인을 1인 이상 상주시키며, 모든 협의사항 등 공사에 관련된 사항은 감독관과 현장 대리인을 통하여 공사를 진행한다.
02. 공사 인원은 매일 '공사 인원 명부'를 작성하여 감독관에게 제출한다. (대학교 양식)
03. 공사 중 발생하는 변경 및 연기 등의 사유가 발생 시 대학교측 회의록에 작성하여 '갑'과 '을'이 각각 1부씩 보관한다.
04. 공사에 소요 되는 자재에 대하여서는 감독관에게 수량 및 상태 등 검사를 받는다.
05. 작업 중 안전사고가 발생하지 않도록 최대한 안전에 주의한다.
06. 작업 중 발생 되는 사고에 대해서는 작업을 진행하는 업체측에서 책임을 진다.
07. 공사 현장에서 발생 되는 자재 및 폐기물은 안전사고 예방을 위하여 한쪽에 정리 정돈을 철저히 하고, 공사 완료시에 발생한 폐기물은 '을'에서 폐기한다.
08. 매일 공사 시작 전 및 공사 완료시 현장대리인은 감독관에게 보고하고 확인을 받는다.
09. 흡연은 지정된 구역에서만 가능하며, 지정된 이외의 구역에서 흡연 적발시 현장에서 퇴출시킬 수 있다.
 - 흡연구역 : 라커관 후면 흡연부스
10. 공사 완료시 현장대리인은 공사 전, 후 사진을 감독관에게 제출한다.
11. 공사 완료 후 준공에 필요한 서류(준공계, 준공검사원 등)를 감독관에게 제출한다



NOTE

파일명 (FILE NAME)



[illegible]

NOTE

승인 (APPROVED BY)

경 토 (CHECKED BY)

디자인 (DESIGN BY)

제 도 (DRAWING BY)

도면명 (DRAWING TITLE)

4

속 력 (SCALE) 1 / 250

날 짜 (DATE) 2021. 11.

도면번호 (DRAWING NO.) 1-4

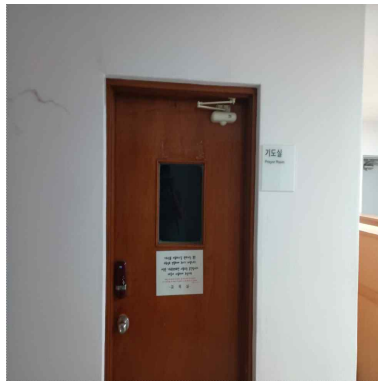
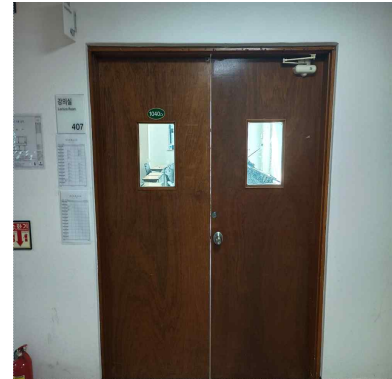
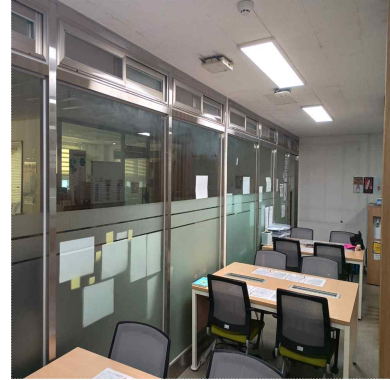
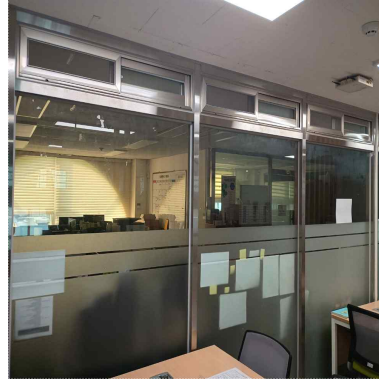
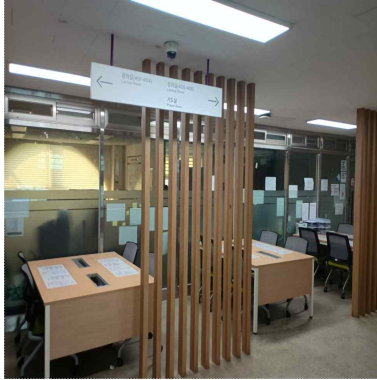
출현번호 (SHEET NO.)

파일명 (FILE NAME)



2024년 07월 16일 강서대학교

공사 전 (홀튼관 4층)



공사 전 (알렌관 1층)

