

# 2024학년도 강서대학교 자체평가보고서



2024. 8.

강서대학교 기획처 평가관리과

## 1 자체평가 개요

### 1. 자체평가 시행 목적

- 자체평가 시행 배경은 대학 교육의 질 관리를 위해 대학의 설립목적, 교육목표, 발전계획에 기초한 자기 점검과 진단, 평가를 통해 대학의 전략목표를 달성하기 위한 지표를 관리함으로써 대학의 질적향상과 경쟁력을 강화하는데 있음
- 정부주도하에 고등교육기관인 대학의 경쟁력 강화를 위해 대학정보공시, 대학 자체평가, 기관평가인증 등을 법제화하여 교육의 질 관리가 진행되고 있으므로, 이에 선제적으로 대응하기 위한 자체적 노력이 요구됨
- 이를 위해 우리 대학의 현황을 진단, 점검하여 그 결과를 교육수요자에게 공시하고, PDCA(Plan-Do-Check-Act) 체계를 바탕으로 대학 혁신과 체질개선을 통해 지속적인 교육품질을 개선함으로써 대학의 비전과 목표를 달성하고자 함

### 2. 자체평가 추진근거

- 자체평가는 고등교육법 제11조의2(평가 등) 및 강서대학교 학칙과 자체평가규정에 근거하여 시행함

#### 가. 학칙

**제81조(자체평가)** ①본 대학교는 교육 여건 개선 및 교육·연구, 조직·운영, 시설·설비 등의 질적 향상을 위하여 고등교육 기관의 자체평가에 관한 규칙에 따라 자체평가를 실시한다.  
② 자체평가에 관한 세부사항은 총장이 따로 정한다.

#### 나. 강서대학교 자체평가규정

### 제1장 총칙

**제1조(목적)** 이 규정은 강서대학교 학칙 제 20장 제81조에 따라 강서대학교(이하 “본 대학교”라 한다) 자체평가에 관하여 필요한 사항을 규정함을 목적으로 한다.

**제2조(정의)** 자체평가는 본 대학교의 교육·연구, 조직·운영, 시설·설비 등 학교운영의 전반에 대하여 종합적으로 점검·분석·평정하는 것을 말한다.

**제3조(평가시기)** 평가는 2년마다 1회 이상 실시함을 원칙으로 하되, 필요에 따라 매년 실시할 수 있다. 다만, 「고등교육법」 제11조의2 제2항에 따른 인정기관이 해당 학교의 운영 전반에 대하여 종합적으로 평가를 한 경우에는 이를 해당 연도 자체평가로 대체할 수 있다. <개정 2020.8.31.>

**제4조(평가시기 및 절차)** 삭제

**제4조의1(주관부서)** 자체평가 업무의 주관부서는 평가감사실로 한다.

### 제2장 자체평가위원회

- 제5조(자체평가위원회)** ① 본 대학교는 자체평가 업무를 체계적으로 수행하기 위하여 자체평가위원회(이하 “평가위원회”라 한다)를 둔다.  
② 평가위원회는 위원장을 포함하여 5인 이상으로 구성하며 총장이 위촉한다. 이 경우 필요에 따라 평가영역에 전문성이 있는 외부위원을 둘 수 있다.  
③ 위원장은 당연직으로 기획처장으로 한다.  
④ 위원의 임기는 2년으로 하며 연임할 수 있다.  
⑤ 평가위원회는 다음 각 호의 사항을 심의·의결한다.  
1. 자체평가 기본계획의 수립과 조정에 관한 사항  
2. 자체평가 지표 개발 및 관리에 관한 사항  
3. 자체평가 보고서 작성 및 확정 관한 사항  
4. 자체평가 결과 활용에 관한 사항  
5. 그 밖에 자체평가와 관련하여 위원장이 필요하다고 인정하는 사항  
⑥ 평가위원회의 회의는 위원장이 필요하다고 인정할 때 소집하고, 재적위원 과반수의 출석과 출석위원 과반수의 찬성으로 의결한다.  
⑦ 평가위원회는 보고서 작성 및 자료 수집과 관련하여 필요시 교직원으로 구성된 실무TFT를 둘 수 있다.

### 제3장 평가절차 및 방법

- 제6조(평가절차)** ① 평가위원회는 자체평가에 대한 계획을 수립하고 이를 공지한다.  
② 주관부서는 평가와 관련하여 해당부서 및 학과에 자료를 요청할 수 있으며, 각 부서 및 학과는 기간 내 자료를 제출하여야 한다.  
③ 평가위원회는 제출받은 자료에 근거하여 평가 기초자료를 작성하고 평가를 실시한다.  
④ 평가위원회는 평가 결과에 대해 최종 심의를 통해 확정하고 그 결과를 총장에게 보고하여야 한다.

**제7조(평가방법)** 평가위원회는 해당 부서 및 학과에서 제출한 자료와 대학정보공시 등의 통계자료를 활용하여 평가한다.

### 제4장 평가결과의 환류 및 기타

**제8조(평가결과의 환류)** ① 자체평가 결과는 대학홈페이지 및 대학알리미를 통하여 공시한다.

- ② 평가결과에 따라 우수 부서 및 학과, 교직원에 대하여 별도의 행·재정적 지원을 할 수 있다.
- ③ 평가결과는 본교의 장단기 발전계획 및 대학특성화 정책, 행정부서 및 대학(원), 학과의 구조조정 등에 활용할 수 있다.

제9조(기타) 기타 자체평가에 필요한 세부사항은 총장이 따로 정한다.

## 2 자체평가 평가기준 및 내용

### 1. 자체평가 평가기준

- 2024학년도 강서대학교 자체평가는 한국대학교육평가원의 제3주기 대학기관평가인증 인증자격모니터링 대비를 목표로 하여 모니터링 편람 상에 나와 있는 평가기준인 ① 사전점검 정량지표에 대한 충족여부에 대한 평가와 ② 2023년도 상반기 대학기관평가인증 본평가결과 개선요청사항에 대한 개선실적 충족여부에 대한 평가로 진행함

### 2. 사전점검 정량지표 및 3주기 본평가결과 개선요구사항

가. 3주기 대학기관평가 인증자격모니터링 사전점검 정량지표 및 기준값

영역	정량지표	기준값
1영역	- 세입 중 등록금 비율	72% 이하
	- 세입 중 기부금 비율	0.5% 이상
	- 세입 중 법인전입금 비율(사립대)	0.4% 이상
	- 교육비 환원율	110% 이상
3영역	- 전임교원 확보율	64% 이상
	- 강사 강의료	50,600원 이상
	- 전임교원 1인당 교내연구비	1,000천원 이상
	- 직원 1인당 학생수	70명 이하
4영역	- 장학금 비율	12% 이상
	- 교사 확보율	100% 이상
	- 기숙사 수용률	11% 이상
	- 재학생 1인당 연간 자료구입비(결산)	54,000원 이상
	- 재학생 1,000명당 도서관 직원수	1명 이상
5영역	- 정원내 신입생 충원율	95% 이상
	- 정원내 재학생 충원율	80% 이상
	- 전임교원 1인당 등재(후보)지 논문 실적	0.35건 이상
	- 전임교원 1인당 SCI급 논문 실적	0.05건 이상
	- 전임교원 1인당 지역서 실적	0.06건 이상
	- 전임교원 1인당 교외연구비	10,000천원 이상
	- 연구성과 기준값 대비 실적	4
	- 졸업생의 취업률	50% 이상

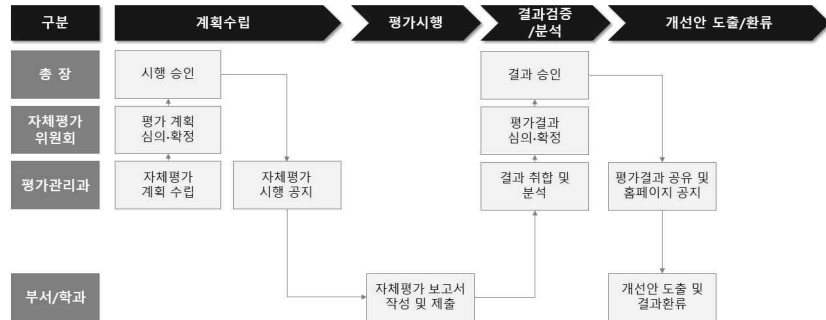
### 3. 3주기 대학기관평가인증 본평가 결과 개선요구사항

평가 영역	평가 준거	개선요구사항
1. 대학이념 및 경영	1.1 교육목표 및 인재상	• 인증자격모니터링 시까지 학생역량진단 시스템을 고도화하여 학생과 지도교수가 핵심역량 및 전공능력을 주기적으로 확인하고 학생의 역량이 함양될 수 있도록 학생성과관리가 체계적으로 이루어져야 함
	1.6 감사	• 인증자격모니터링 시까지 공익제보 절차 및 공익제보자 보호 제도를 위한 규정을 제정하여 시행하여야 함
2. 교육과정 및 교수학습	2.3 전공교육과정	• 인증자격모니터링 시까지 실험·실습·실기 과목 학점대비 수업시수가 1:1인 유형의 수업 비율을 대폭 낮추어 실험·실습·실기 과목을 내실 있게 운영해야 함 • 인증자격 모니터링 시까지 부. 복수. 다전공. 기타(융합·연계·자율전공 등) 제도 관련 규정에서 연계융합전공의 경우 주전공 교과목에 대한충복인정 학점수(24학점)를 9학점 내외로 낮추어 해당 전공역량이 실질적으로 개발되도록 해야 함
	2.6 교수학습지원	• 인증자격모니터링 시까지 교수·학습 지원 업무의 전임 연구·개발 인력을 안정적으로 확보·유지하여, 양질의 교수/학습 프로그램의 확대를 위한 예산이 증액되도록 해야함
3. 교원 및 직원	3.2 교원인사 및 업적평가	• 인증자격모니터링 시까지 교원 승진 관련 불합리한 규정을 개선해야 함
	3.4 교원의 교육 및 연구 활동 지원	• 인증자격모니터링 시까지 교원 연구년제 활성화를 위한 방안을 마련해야함
	3.6 직원 복지 및 업무역량 개발 지원	• 인증자격모니터링 시까지 보수 및 복지제도 개선을 위하여 구성원 의견을 수렴하고 점진적인 개선계획을 수립하여야 함 • 인증자격 모니터링 시까지 직원 업무역량 개발과 행정 전문성 강화를 위한 교육계획 수립 시 전년도 교육성과 및 만족도 조사 결과 등을 반영하고, 직원평가 결과를 활용하는 등 필요와 수요에 부합하는 업무역량 개발교육이 될 수 있도록 개선해야 함
4. 학생지원 및 시설	4.5 기숙사 및 학생복지 시설	• 인증자격모니터링 시까지 기숙사수용율은 기준값을 충족하고 유지해야함.(수용가능인원이 아니라 수용인원을 늘려야 함)
	4.6 도서관	• 인증자격모니터링 시까지 재학생 1,000명당 도서관 직원수가 기준값을 충족해야 함
5. 대학성과 및 사회적 책무	5.1 성과관리	• 인증자격모니터링 시까지 대학 자체평가 및 교육만족도 조사 결과에 대해 계획수립, 평가 시행, 결과 검증 및 분석단계까지의 구체적인 시행 계획을 수립하고, 개선과제에 대한 부서 및 학과 단위의 구체적 실행 주제와 모니터링을 위한 관리 절차 등의 환류 체계를 마련해야 함
	5.3 연구성과	• 인증자격모니터링 시까지 연구윤리 관련 규정을 개정하여 정기적인 연구윤리 교육이 실시 근거 및 관리 방안을 마련하고, 교내 연구자의 적극적인 참여 유도 및 프로그램별 객관적인 효과성 검증을 위한 연구윤리 확립 강화 방안을 마련해야 함
	5.4 취창업지원 및 성과	• 인증자격모니터링 시까지 취창업지원 성과의 지속적 향상을 위한 예산 확보 및 지원 강화방안을 마련해야 함

### 3 자체평가 추진체계

#### 1. 자체평가 체계

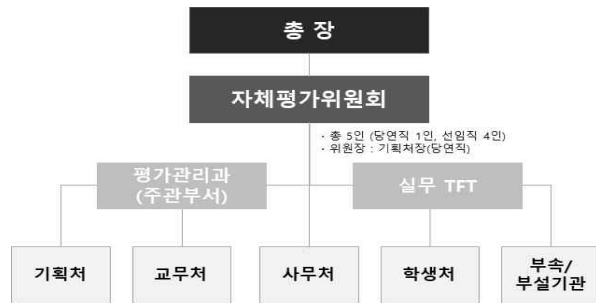
- 2024학년도 자체평가는 계획수립(P), 평가시행(D), 결과검증/분석(C), 개선안 도출/환류(A)의 단계로 구분하여 체계적으로 시행하고자 함



[그림 1-1-1] 자체평가 추진 체계

#### 2. 자체평가 추진조직

- 자체평가 업무를 조직적이고 체계적으로 운영하기 위하여 기획처장을 총괄 관리자로 두어 평가 업무를 총괄하게 하였고, 총괄부서(평가관리과)에서는 자체평가업무 총괄, 자체평가 역량향상, 평가결과의 공시 및 대학발전계획 반영, 자체평가 영역 및 반영비율에 대한 위원회 운영지원업무를 담당하게 함
- 공정한 평가 실시 및 주요사항 심의를 위하여 5인으로 구성된 자체평가위원회를 두었으며, 평가지표의 도출 및 평가자료 작성을 위한 자체평가 실무TFT를 구성하여 대학 행정조직 전체가 참여토록 함



[그림 1-1-1] 자체평가 추진 조직

#### ○ 자체평가위원회

구분	보직/소속	성명	비고
위원장	기획처장	안영란	
위원	미래교육혁신원장	강상희	자체진단평가
	사회복지대학원장	김종희	시행계획 및 결과
	대학원장	박영란	심의·확정
	교수학습지원센터장	박은영	

#### ○ 자체평가 실무 TFT

구분	소속	직위	성명	비고
총괄	평가관리과	주임	김경섭	실무 총괄
연구위원	기획예산과	담당	허진	자체평가 자료 취합 및 보고서 작성
	교무과	계장	이미숙	
	입학관리과	담당	김성결	
	총무과	주임	박찬선	
	시설관리과	담당	허을	
	학생과	담당	김예은	
	도서관	주임	김진혁	
	교육성과관리센터	담당	성예은	
	취창업지원센터	계장	양경숙	
	교수학습지원센터	담당	이열매	
	대학원교학과	담당	신명식	
	생활관	조교	윤재진	

### 4 자체평가 진행일정

주요내용	추진일정			
	자체평가 기간(2024.6 ~ 2024.9)			
	'24년 6월	24년 7월 ~ 24년 8월	'24년 8월	'24년 9월
• 자체평가 기본계획 수립				
• 평가항목 개발 및 자체평가 위원회 심의				
• 평가항목 및 지표확정				
• 자체평가 실시				
• 자체평가결과 분석 및 심의				
• 자체평가보고서 결과 보고				
• 자체평가보고서 공시				
• 자체평가 활용 및 사후관리				

## 제3장. 평가결과 종합

### ▣ 정량지표 현황

- 총 21개의 사전점검 정량지표에 대해 점검을 진행한 결과 19개의 정량지표는 기준을 충족하고 있으나 기숙사 수용율(기준값:11%, 현황:6%), 전임교원 1인당 교외연구비(기준값:10,000천원 이상, 현황:8,685천원)는 기준값을 충족하지 못함
- 기숙사 수용율은 정원의 외국인 유학생의 증가와 2024년 대학정보공시 지침의 기숙사 수용율 산식 중 수용가능인원에서 교외 MOU 협약 기숙사의 인원을 협약 인원이 아닌 실제 입사인원만 인정하는 것으로 변경됨에 따라 수치가 급하락함
- 자연계열 전임교원이 20% 이상이 되어짐에 따라 전임교원 1인당 교외연구비가 10,000천원 이상이 되어야 하나 교외연구비 부족으로 기준값을 충족하지 못함
- 한편 본평가 시 기준값을 충족하지 못했던 재학생 1,000명당 도서관 직원수는 1.08로 기준값을 충족하고 있음

### ▣ 정성지표 현황

- 2023년 상반기 대학기관평가인증 결과 30개의 평가준거중 개선요구사항이 있었던 준거는 12개이며, 이에 대한 개선 실적은 아래와 같음

#### ☐ 1영역 대학이념 및 경영

- 본평가 결과 모니터링 시까지 2개의 개선요구사항이 있었음
- 1.1 교육목표 및 인재상의 경우 학생역량진단시스템의 고도화를 위해 업체를 통해 고도화작업을 진행중이며 2024학년도 내 완료될 예정임
- 1.6 감사에서 지적받았던 공익제보자 보호와 관련하여서는 규정을 제정하고 시행중임

#### ☐ 2영역 교육과정 및 교수학습

- 본평가 결과 모니터링 시까지 2개의 개선요구사항이 있었음
- 2.3 전공교육과정의 경우 본평가 대비 1:1 수업의 비율을 축소하였으며(53.3%→44.5%) 연계융합전공 주전공 중복 인정 학점수를 24학점에서 최소6학점 최대 9학점으로 감축함
- 2.6 교수학습지원의 경우 전임연구원의 수를 2명으로 유지하고 있으며 교수법 연수지원에 위한 예산을 37.6% 증액함

#### ☐ 3영역 교원 및 직원

- 본평가 결과 모니터링 시까지 3개의 개선요구사항이 있었음
- 3.2 교원 인사 및 업적평가와 관련하여 교원의 승진과 관련해 불합리한 규정을 개선하도록 요구 받았으며 이에 2024년 3월에 해당 규정을 개정하여 직급별 인원제한을 폐기함

- 3.4 교원의 교육 및 연구활동 지원과 관련 연구년제 활성화를 위해 연구년 규정을 개정하여 연구기간을 확대(6개월→1년)하여 시행함
- 3.6 직원 복지 및 업무역량 개발 지원과 관련 직원의 업무역량 개발 및 강화를 위해 교육계획을 수립하고 체계적으로 시행하여 업무역량 개발 교육을 진행하고 있으며 복지제도 개선을 위해 수요조사를 시행후 이를 반영한 제도를 운영하고 있으나, 보수와 관련해 구성원의 의견수렴을 통한 개선실적은 미흡함

#### ☐ 4영역 학생지원 및 시설

- 본평가 결과 모니터링 시까지 2개의 개선요구사항이 있었음
- 4.5 기숙사 및 학생복지시설과 관련 기숙사 수용을 개선을 위해 교외 임차 기숙사를 추가 확보하고자 노력하고 있으나 아직 진행된 내용은 없음
- 4.6 도서관의 경우 정규직 사서 2명을 도서관에 배치하여 2024년 4월 1일 기준재학생 1,000명당 도서관 직원수는 1.08명임

#### ☐ 5영역 대학성과 및 사회적 책무

- 본평가 결과 모니터링 시까지 3개의 개선요구사항이 있었음
- 5.1 성과관리에서는 교육만족도 조사의 경우 기존 시행하던 환류체계 보고서의 명칭을 변경하여 환류체계를 명확하였으며, 자체평가 환류체계를 구축하기 위해 2023년 8월에 강서대학교 성과관리 모니터링 계획을 수립하고 이를 바탕으로 주기적인 점검을 시행하고 그 결과를 업무에 반영하고 있음
- 5.3 연구성과의 경우 연구윤리 교육에 대한 규정을 정비하여 정기적인 교육이 시행되도록 근거를 마련하였으며, 대학원생을 대상으로도 연구윤리교육특강을 매학기 시행하여 연구윤리 확립을 위해 노력하고 있음
- 5.4 취창업지원 및 성과의 경우 취창업 성과의 지속적 향상을 위해 전년대비 예산을 16.7% 증액하여 취창업지원을 위한 지원을 강화하였음

### ▣ 개선점

- 모니터링 시까지 사전점검 지표의 기준을 충족하기 위해 방안을 강구하여야 함
- 핵심역량진단 시스템의 고도화를 2024학년도내 마무리 하여 학생별 핵심역량 및 전공역량에 따른 학생지원이 가능하도록 하여야 함
- 직원의 보수 개선을 위한 의견 수렴 및 보수 개선이 실질적으로 이루어져야 함
- 기숙사 수용을 개선을 위해 교외 임차 기숙사 추가확보 혹은 교내 기숙사에 대한 수용인원 확대 등을 모색할 필요가 있음
- 교수학습지원센터 및 취창업지원센터에 대한 예산의 확보 및 지원강화가 지속되어야 함
- 전임교원의 교외 연구프로젝트 수주를 적극적으로 지원하고 장려하여 전임교원 1인당 교외 연구비 실적을 개선하여야 함